
ELFÖRSÖRJNINGENS RIKTLINJER FÖR SAMVERKAN I RAKEL

NATIONELLA OCH GEMENSAMMA RAKEL TALGRUPPER
FÖR SAMVERKAN INOM ELFÖRSÖRJNINGEN

VERSION 1.1 2016



FÖRORD

Affärsverket svenska kraftnät är Sveriges elberedskapsmyndighet. Svenska kraftnät har regeringens uppdrag att, i samverkan med Myndigheten för samhällsskydd och beredskap (MSB), verka för att aktörer inom elförsörjningen med uppgifter inom samhällets krisberedskap ansluter sig till det gemensamma radiokommunikationssystemet Rakel.

Det svenska samhället har betydande resurser för att hantera situationer som hotar viktiga samhällsfunktioner. Erfarenheten från olika kriser är emellertid att det inte hjälper, om man inte också har förmågan att samordna dem. Vid nästan alla större händelser och katastrofer kan man i efterhand se – inte bara att samordningen av insatser och resurser varit otillräcklig, utan också – att brist på samordning har förvärrat krisen.

Samordning, samverkan och interoperabilitet mellan myndigheter och nyckelaktörer är grundläggande för en framgångsrik krishantering. Och det förutsätter i sin tur att man kan kommunicera med varandra.

Under de gångna åren har Svenska kraftnät genom kravställning och med användning av elberedskapsmedel medverkat till att brett introducera Rakel inom elförsörjningen. Detta har varit ett första steg men utan metodik kan Rakel inte utnyttjas fullskaligt.

Det är mot denna bakgrund som Svenska kraftnät – tillsammans med MSB, branschorganisationen Svensk Energi och företag inom elförsörjningen – har tagit fram dessa nationella riktlinjer med talgrupper för elbranschen.

Sundbyberg i maj 2014



Mikael Odenberg
Generaldirektör

INNEHÅLL

Förord	2	03. TALGRUPPER INOM ELFÖRSÖRJNINGEN	8
01. RIKTLINJER	5		
1.1 Syfte	5	3.1 Talgrupper för samverkan vid överföring av el	8
1.2 Talgrupper, användning och programmering	5	3.1.1 Talgrupp DC Riksinfo	10
1.3 Fortlöpande förädling	5	3.1.2 Talgrupp Samv RN Anr	11
1.4 Bakomliggande dokument	5	3.1.3 Talgrupp Samv RN 1–3	12
		3.1.4 Talgrupp Samv XX Anr	13
		3.1.5 Talgrupp Samv XX 1–3	14
02. RAKEL INOM ELFÖRSÖRJNING	6	3.2 Talgrupper för samverkan vid produktion av el	15
2.1 Allmänt	6	3.2.1 Talgrupp DC Riksinfo	15
2.2 Syfte	6	3.2.2 Talgrupp Samv Pro Anr	16
2.3 Så kan Rakel användas	6	3.2.3 Talgrupp Samv Pro 1–3	17
2.4 Användare av Rakel	7	3.3 Talgrupper för samverkan vid vattenreglering	18
2.5 Införande av Rakel	7	3.3.1 Talgrupper Samv XX älv	19
2.6 Förvaltning av Rakel	7	3.4 Talgrupper för samverkan vid störning och krisledning	20
		3.4.1 Talgrupp KLO EL Anr	22
		3.4.2 Talgrupp KLO EL 1–5	23
		3.4.3 Talgrupp ESL XXX Anr	24
		3.4.4 Talgrupp ESL XXX 1–3.	25
		3.4.5 Talgruppen ESL Nat 1–2	26
		3.4.6 Talgrupp ESO XXX Anr	27
		3.4.7 Talgrupp ESO XXX 1–2	28
		3.4.8 Talgrupp Rep XXX 1–10	29
		3.5 Talgrupper för samverkan vid handel med el	30
		3.6 Talgrupper för samverkan vid ödrift	30
		3.7 Talgrupper för samverkan med externa aktörer	31
		3.8 Talgrupper för samverkan när Svenska kraftnäts Rakelmobiler i beredskap används	31

04. SAMMANSTÄLLNING AV TALGRUPPER INOM ELFÖRSÖRJNINGEN	32	06. BEGREPPSORDLISTA	54
4.1 Talgrupper för överföring och distribution av el	33		
4.2 Talgrupper för produktion av el	34		
4.3 Talgrupper för krisledning	35		
4.4 Övriga talgrupper för elförsörjningen	36		
05. TALGRUPPSDATA	37		
5.1 Talgruppsdata DC Riksinfo	37		
5.2 Talgruppsdata för talgrupp Samv RN Anr	37		
5.3 Talgruppsdata för talgrupp Samv RN 1-3	37		
5.4 Talgruppsdata Samv XX Anr	38		
5.5 Talgruppsdata för Samv XX 1-3	38		
5.6 Talgruppsdata Samv Pro Anr	39		
5.7 Talgruppsdata Samv Pro 1-3	39		
5.8 Talgruppsdata Vattenreglering Samv XX	39		
5.9 Talgruppsdata KLO EL Anr	40		
5.10 Talgruppsdata KLO EL 1-5	40		
5.11 Talgruppsdata ESL XX Anr	40		
5.12 Talgruppsdata ESL XXX 1-3	41		
5.13 Talgruppsdata ESL Nat 1-2	41		
5.14 Talgruppsdata för ESO XXX Anr.	42		
5.15 Talgruppsdata ESO XXX 1-2	42		
5.16 Talgruppsdata Rep XXX 1-10	43		
5.17 Talgruppsdata XX ödrift	45		
5.18 Talgruppsdata Nat Gul XX	45		
5.19 Talgruppsdata Zzzz LednGul	47		
5.20 Talgruppsdata Zzzz Gul 1-5(1-9)	47		
5.21 Talgruppsdata Zzzz Alla	51		

01. RIKTLINJER

1.1 SYFTE

Syftet med riktlinjerna är att erbjuda ett hjälpmedel för aktörer inom elförsörjningen med verksamhet såsom elöverföring, elproduktion, vattenreglering samt elhandel. Dokumentet riktar sig även till dessa företags krisledningsorganisationer samt till företagens stödjande entreprenadföretag.

Svenska kraftnät rekommenderar företagen att programmerar och använder sina Rakelmobiler enligt riktlinjerna. De företags Rakelmobiler som har bekostats som en beredskapsåtgärd ska enligt beslutet programmeras och användas enligt riktlinjerna.

Om regeringen i krig eller annars bestämmer att Svenska kraftnät ska planera, leda och samordna elförsörjningens resurser kan Svenska kraftnät komma att ställa krav om att riktlinjerna ska användas och följas av berörda företag inom elförsörjningen.

1.2 TALGRUPPER, ANVÄNDNING OCH PROGRAMMERING

Riktlinjerna beskriver de nationella talgrupper som behövs för samverkan i Rakel samt hur talgrupperna är tänkta att användas inom elförsörjningen. Till respektive talgrupp finns även talgruppsdata.

Samtliga talgrupper används även vid utbildning och övning inom respektive område för att

efterlikna verkligt scenario (samt för att hålla ned det totala antalet talgrupper) och kommunikationen inleds då med "Detta är en övning". Med anledning av detta har inga särskilda talgrupper för övning och utbildning tagits fram.

För samverkan med aktörer utanför elförsörjningen, hänvisas till MSB:s "Nationella riktlinjer för samverkan i Rakel".

Som vid all övrig kommunikation måste hänsyn tas till gällande konkurrenslagstiftning när elproducenter eller andra aktörer inom elförsörjningen kommunicerar i Rakel.

1.3 FORTLÖPANDE FÖRÄDLING

Riktlinjerna är ett levande dokument som gäller från och med 2014-06-30 och vidareutvecklas/förädlas i takt med att samverkan inom elförsörjningen förändras och den externa samverkan utvecklas och fördjupas. Revidering sker successivt av Svenska kraftnät i samråd med branschföreträdare och MSB.

1.4 BAKOMLIGGANDE DOKUMENT

Styrande dokument är MSB "Nationella riktlinjer för samverkan i Rakel". Övriga dokument som utgör stöd och krav vid införande, samt förvaltning av Rakel återfinns på MSB hemsida, www.msb.se.

02. RAKEL INOM ELFÖRSÖRJNING

2.1 ALLMÄNT

Målet är att Rakel blir det kommunikationssystem i Sverige som används för att samverka i frågor som rör samhällsviktig verksamhet. Rakel gör det möjligt att effektivt samverka och leda verksamheter i såväl vardag som kris. Rakel bedöms som det mest driftsäkra kommunikationssystemet i Sverige där man bland annat fokuserat på hög drifttillgänglighet genom användande av redundans för kommunikationsvägar, begränsade till samhällsviktiga användare i Rakelsystemet.

2.2 SYFTE

Det övergripande syftet med Rakel inom elförsörjningen är att underlätta och effektivisera kommunikation och samverkan mellan aktörer med ett ansvar för elberedskap. Genom att branschens aktörer ansluter sig till Rakel och programmerar in nationella talgrupper enligt detta dokument, bidrar det till att stärka beredskapen vid en kris såväl som en störning inom elförsörjningen.

2.3 SÅ KAN RAKEL ANVÄNDAS

Vid framtagning av dessa riktlinjer har följande två synsätt för Rakel uttalats:

”Rakel ses som ett parallellt kommunikationssätt till telefoni och datakommunikation.”

”Målet är att Rakel är det primära kommunikationssättet vid störningar och kriser.”

Aktörer inom elförsörjningen bör därför ha Rakelmobiler för att kunna samverka i talgrupper eller genom individsamtal såväl inom företaget som med andra branschföretag och med externa aktörer som t.ex. länsstyrelse, kommunal räddningstjänst, polis och myndigheter.

2.4 ANVÄNDARE AV RAKEL

Användare av Rakel inom elförsörjningen är bland annat följande grupper.

- > Överföring och distribution av el som består av Svenska kraftnät, regionnät-företag och lokalnätsföretag
- > Produktion av el som består av Svenska kraftnät och företag som producerar el
- > Entreprenadföretag som arbetar med reparation, underhåll och byggnation av elförsörjningens anläggningar.
- > Vattenreglering som består av vattenregleringsföretag, dammägare och kraftproducenter i respektive älv.

2.5 INFÖRANDE AV RAKEL

Företag inom elförsörjningen inför Rakelutrustning efter sina behov. Företag inom elförsörjningen bör ha Rakelutrustning för sin verksamhet, t ex för: drift, reparation, extern samverkan och underhåll i syfte att få större möjligheter till samverkan under störningar och kriser. Vid införande av Rakelutrustning inom den egna verksamheten bör följande aktiviteter göras.

1. Lednings- och sambandsanalys där man kartlägger kommunikationsbehov, identifierar talgrupper och behovet av Rakelmobiler.
2. Beslutar internt om införande Rakel.
3. Ansökan om Rakellicens hos MSB
4. Programmeringsunderlag för Rakelmobilerna upprättas med stöd av genomförd lednings- och sambandsanalys.
5. Upprättar sambandsplaner för Rakelanvändarna som beskriver samverkan och talgruppernas uppgift.
6. Upphandlar Rakelmobiler och eventuell annan utrustning.

7. Beställer abonnemang hos MSB.
8. Rakelmobilerna levereras av leverantören och driftsätts.
9. Basutbildning genomförs för berörda personalgrupper i Rakel.
10. Återkommande övningar.

För mer information om införande av Rakel, se MSB:s hemsida www.msb.se.

2.6 FÖRVALTNING AV RAKEL

För att utveckla och underhålla Rakel i sin verksamhet är det viktigt att man arbetar med löpande förvaltning av Rakel inom sin egen verksamhet. Aktiviteter som förvaltning av Rakel omfattar är bland annat:

11. Utbildning av nya användare i Rakel
12. Uppdatering av lednings- och sambandsanalys
13. Uppdatering av sambandsplaner för användarna
14. Översyn av programmeringsunderlag
15. Omprogrammering av Rakelmobiler
16. Omvärldsbevakning av Rakelsystem, externa talgrupper, etc
17. Planering och genomförande av återkommande övningar

Det är lämpligt att det finns en utsedd förvaltare av systemet hos varje organisation som anskaffar Rakel.

03. TALGRUPPER INOM ELFÖRSÖRJNINGEN

I detta avsnitt redovisas när, var och hur talgrupper kan användas inom elförsörjningen.

3.1 TALGRUPPER FÖR SAMVERKAN VID ÖVERFÖRING AV EL

Talgrupperna kan användas för samverkan mellan Svenska kraftnät och regionnätsföretag, samt mellan regionnätsföretag och lokalnätsföretag. Nationella talgrupperna för överföring av el är följande.

1. DC Riksinfo – Anropstalgrupp för informationsspridning från Svenska kraftnät till regionnätsföretag samt från Svenska kraftnät till elproduktionsföretag med dygnetruntbemanning.
2. Samv RN Anr – Anropstalgrupp för samverkan mellan driftledning Svenska kraftnät och driftledning regionnätsföretagens (RegN) DC.
3. Samv RN 1–3 – Tre arbetstalgrupper för samverkan mellan Svenska kraftnät och regionnätsföretagens (RegN) DC.
4. Samv XX Anr – Sex anropstalgrupper för samverkan mellan regionnäts DC och underliggande lokalnätsföretag DC.
5. Samv XX 1–3 – 18 arbetstalgrupper för samverkan mellan regionnäts DC och underliggande lokalnätsföretag DC.

I bilden på nästa sida visas talgrupper för samverkan avseende överföring av el och användarna.

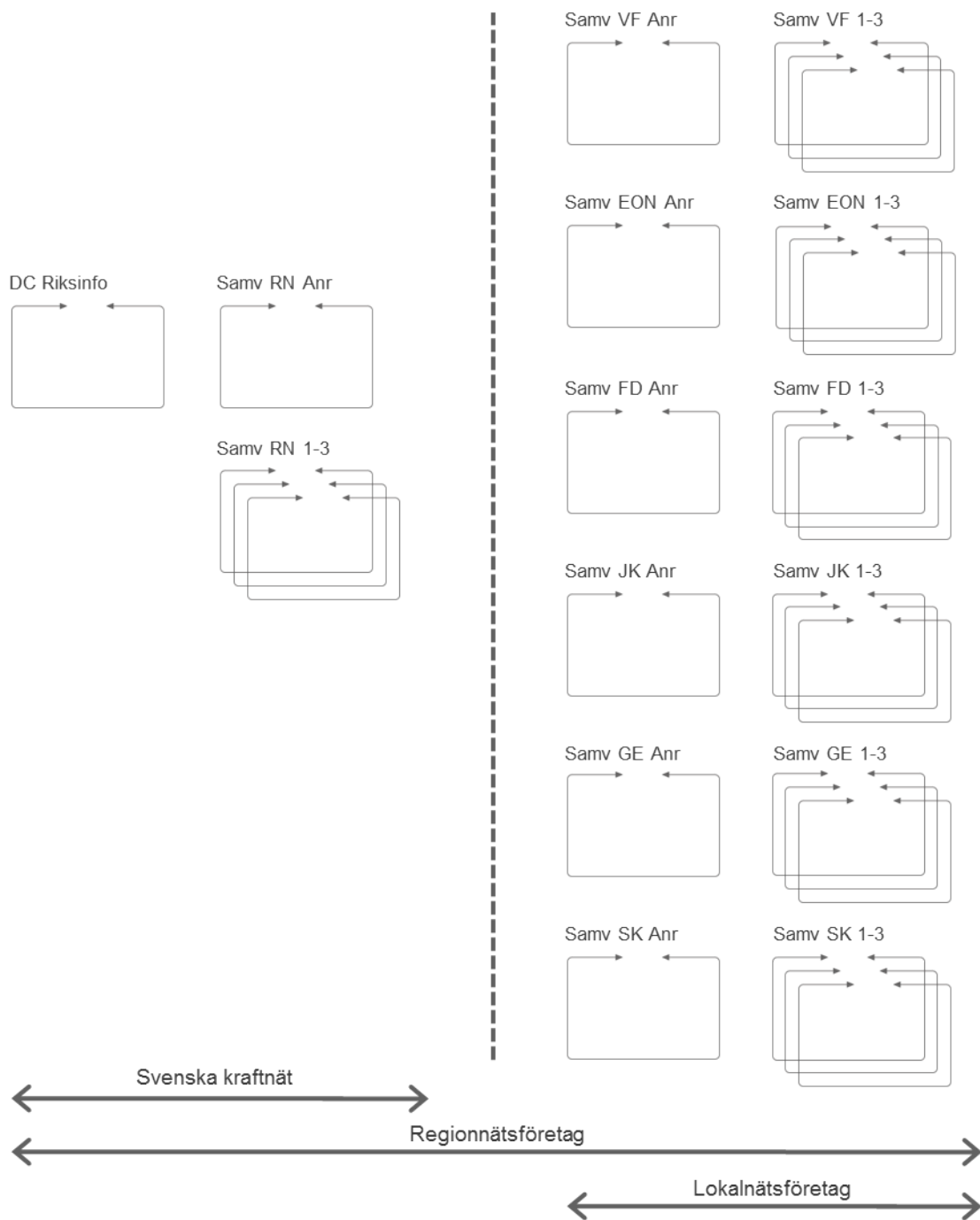


Bild 1. Översikt av talgrupper för överföring av el (pilarna illustrerar vilka talgrupper respektive organisation ska ha).

Utöver ovan illustrerade talgrupper avsedda för samverkan vid överföring av el, finns även talgrupper för samverkan inom krisledning. De illustrerade talgrupperna är beskrivna i detta kapitel.

3.1.1 TALGRUPP DC RIKSINFO

Anropstalgrupp för informationsspridning (broadcast) vid störningar och kriser från Svenska kraftnäts nationella kontrollrum till regionnätsföretagens driftledning samt till elproduktionsföretag med dygnetruntbemannad driftledning.

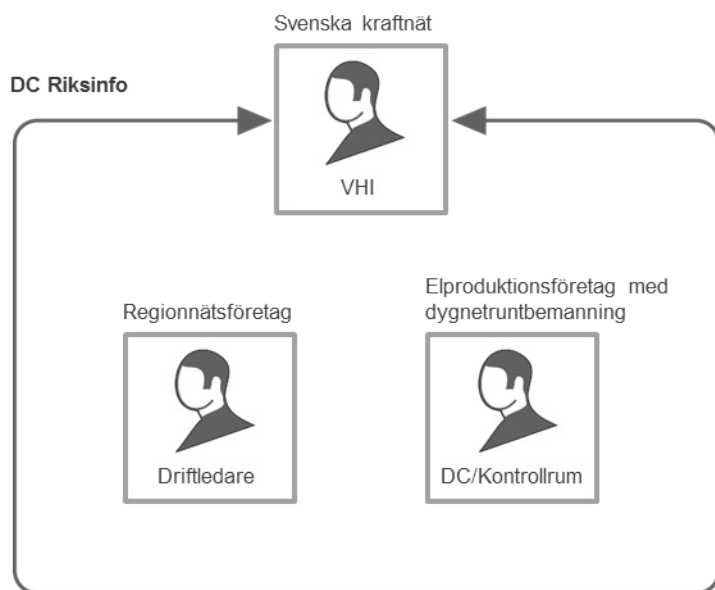


Bild 2. Deltagare i talgrupp DC Rikinfo.

Användning av talgrupp DC Rikinfo

Uppgift	Anropstalgrupp (Broadcast) för Svenska kraftnät för att de ska kunna ge information om störningar och kriser (envägskommunikation).
Användare	Svenska kraftnät VHI/driftledning och regionnätsföretagens driftledning samt elproduktionsföretagen med dygnetruntbemannad DC/kontrollrum.
När används talgruppen?	Vid behov att ge information avseende aktuell störningar och kriser till regionnätsföretag och elproduktionsföretag med dygnetruntbemannad DC/kontrollrum.
Vem initierar talgruppen?	Svenska kraftnät VHI eller driftledning.
Skanning	Alltid skanning. Skannas av regionnäts DC och elproduktionsföretag med dygnetruntbemannad DC/kontrollrum.
Sambandsprovintervall	Kvartalsvis enligt VMA-kalender. (VMA: Viktigt Meddelande till Allmänheten).
Ansvarig sambandsprov	Svenska kraftnät VHI

Tabell 1. Användning av talgrupp DC Rikinfo.

3.1.2 TALGRUPP SAMV RN ANR

Anropstalgrupp för samverkan mellan Svenska kraftnät och regionnätföretagens (RN) DC avseende stam och regionnät.

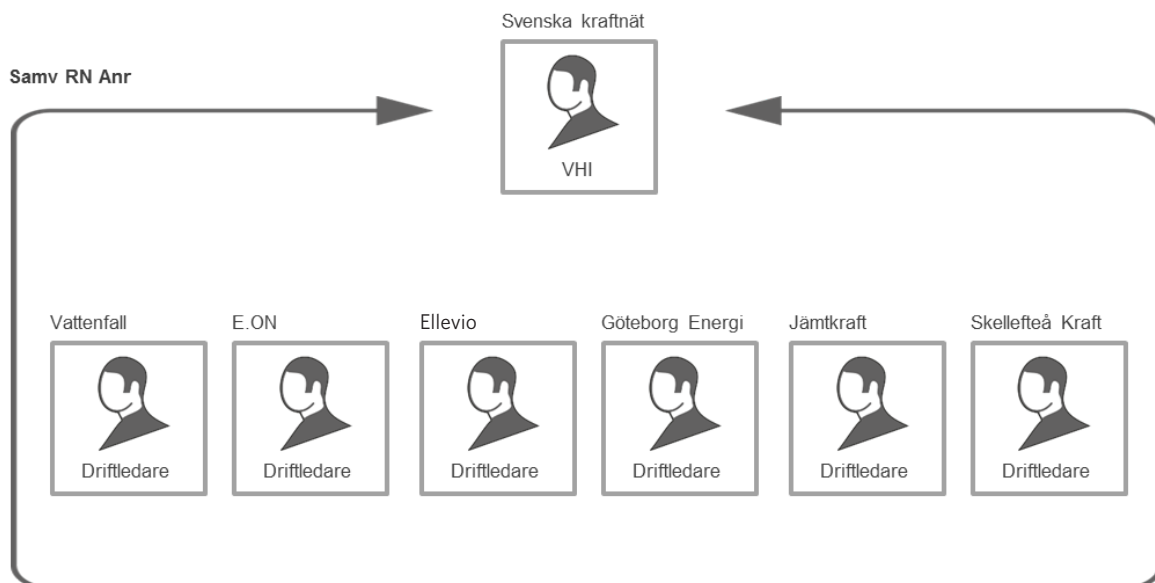


Bild 3. Deltagare i talgrupp Samv RN Anr.

Användning av talgrupp Samv RN Anr

Uppgift	Anropstalgrupp för nationell samverkan mellan aktörerna avseende stam- och regionnät. Utgör även talgrupp vid störningar och kriser, t ex "Manuell förbrukningsfrånkoppling", "Starta Sverige", telefoni utslaget, etc.
Användare	Svenska kraftnät VHI/driftledning och regionnätetsföretags DC.
När används talgruppen?	Invisning till denna talgrupp sker från talgrupp DC Riksinfo alternativt kan den talgrupp aktiveras av alla användare.
Vem initierar talgruppen?	Samtliga ingående användare kan aktivera talgruppen.
Skanning	Skannas av alla ingående användare inom talgruppen.
Sambandsprovintervall	Kvartalsvis enligt VMA-kalender. (VMA: Viktigt Meddelande till Allmänheten).
Ansvarig sambandsprov	Svenska kraftnät VHI.

Tabell 2. Användning av talgrupp Samv RN Anr.

3.1.3 TALGRUPP SAMV RN 1-3

Tre arbetstalgrupper för samverkan mellan Svenska kraftnät och regionnätföretagens (RN) DC avseende stam- och regionnät. Tidigare benämning på talgrupperna var DC Samv Norr, DC Samv Mitt och DC Samv Syd.

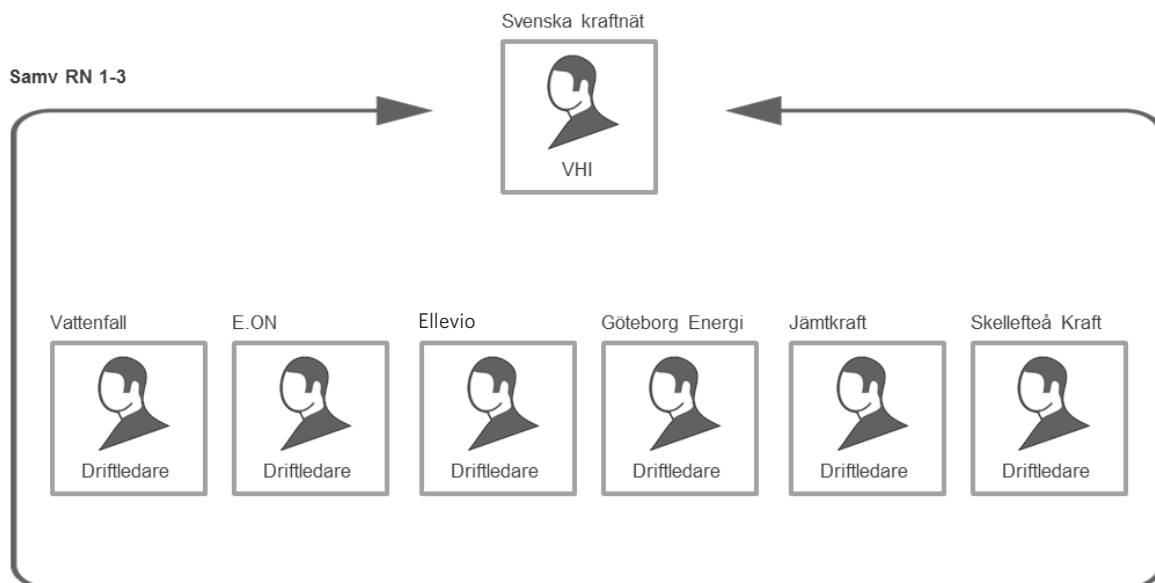


Bild 4. Deltagare i talgrupp Samv RN 1-3.

Användning av talgrupp Samv RN 1-3

Uppgift	Arbetstalgrupper (tre st.) för nationell samverkan mellan aktörerna avseende stam- och regionnät.
Användare	Svenska kraftnät VHI/driftledning och regionnätföretags DC.
När används talgruppen?	Invisning till dessa talgrupper sker från Samv RegN Anr alternativt från DC Riksinfo.
Vem initierar talgruppen?	VHI/driftledare.
Skanning	Ingen skanning.
Sambandsprovintervall	Kvartalsvis enligt VMA-kalender. (VMA: Viktigt Meddelande till Allmänheten).
Ansvarig sambandsprov	Svenska kraftnät VHI.

Tabell 3. Användning av talgrupp Samv RN 1-3.

3.1.4 TALGRUPP SAMV XX ANR

Anropstalgrupp för samverkan mellan regionnätföretagens DC och underliggande lokalnätföretags DC. Totalt finns sex talgrupper, en för varje regionnätföretag och dessa är: Samv VF Anr (Vattenfall), Samv EON Anr (EON), Samv FD Anr (Ellevio), SamvGE Anr (Göteborg Energi), Samv JK Anr (Jämtkraft), Samv SK Anr (Skellefteå Kraft). Lokalnätföretagen deltar i talgrupp för överliggande regionnätföretag.

Samv XX Anr



Bild 5. Deltagare i de sex talgrupperna Samv XX Anr.

Användning av talgrupper Samv XX Anr

Uppgift	Anropstalgrupp för drift, beslut och samverkan mellan regionnätföretagets DC och tillhörande lokalnätföretags DC. Utgör även talgrupp vid störningar och kriser, t.ex. "Manuell förbrukningsfrånkoppling", "Starta Sverige", telefoni utslaget, etc.
Användare	Regionnätföretagets DC samt underliggande lokalnätföretags DC/driftledning.
När används talgruppen?	Vid samverkansbehov mellan regionnätföretags DC och underliggande lokalnätföretags DC, t.ex. vid beslut, "Manuell Förbrukningsfrånkoppling".
Vem initierar talgrupp?	VHI/driftledning på regionnätföretags DC.
Skanning	Lokalnätföretags DC/driftledning.
Sambandsprovintervall	Kvartalsvis enligt VMA-kalender. (VMA: Viktigt Meddelande till Allmänheten).
Ansvarig sambandsprov	Respektive Regionnät.

Tabell 4. Användning av talgrupper Samv XX Anr.

3.1.5 TALGRUPP SAMV XX 1-3

Arbetstalgrupper för samverkan mellan regionnätföretagets DC och underliggande lokalnätföretags DC. Tre talgrupper för respektive regionnätföretags DC som tilldelas för samverkan kring specifik händelse, totalt 18 talgrupper. Lokalnätföretagen deltar i de tre arbetstalgrupper som tillhör överliggande regionnätföretag.

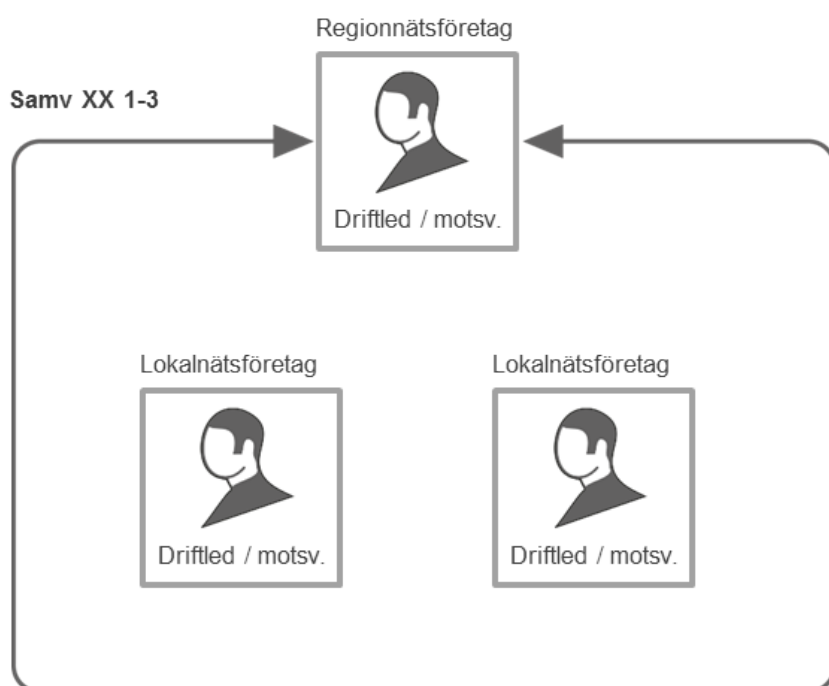


Bild 6. Schematisk bild över deltagare i arbetstalgrupp Samv XX 1-3.

Användning av talgrupp Samv XX 1-3

Uppgift	Arbetstalgrupper för drift och samverkan mellan regionnätföretagets DC/driftledning och tillhörande lokalnätföretags DC/driftledning.
Användare	Regionnätföretagets DC samt underliggande lokalnätföretags DC som tillhör detta regionnätföretag.
När används talgruppen?	Invisning till denna talgrupp sker från Samv XX Anr.
Vem initierar talgruppen?	VHI/driftledning på regionnätföretags DC.
Skanning	Ingen skanning.
Sambandsprovintervall	Kvartalsvis enligt VMA-kalender. (VMA: Viktigt Meddelande till Allmänheten).
Ansvarig sambandsprov	Respektive Regionnät.

Tabell 5. Användning av talgrupper Samv XX 1-3.

3.2 TALGRUPPER FÖR SAMVERKAN VID PRODUKTION AV EL

Här beskrivs de nationella talgrupperna för samverkan i Raket avseende elproduktion. Talgrupperna används för samverkan vid störningar och kriser mellan Svenska kraftnät samt elproduktionsföretag med dygnetruntbemanning. Talgrupperna används restriktivt för att inte påverka affärskonkurrens på elmarknaden.

Nationella talgrupperna för produktion av el är följande:

- > DC Riksinfo – Anropstalgrupp för informationspridning från Svenska kraftnät till regionnätetsföretag samt från Svenska kraftnät till elproduktionsföretag med dygnetruntbemanning.
- > Samv Pro Anr – Anropstalgrupp för samverkan mellan Svenska kraftnät nationella kontrollrum och kontrollrum/produktionsledning hos elproduktionsföretag med dygnetruntbemanning.
- > Samv Pro 1-3 – Tre arbetstalgrupper för samverkan mellan Svenska kraftnät nationella kontrollrum och kontrollrum/produktionsledning hos elproduktionsföretag med dygnetruntbemanning.

För övriga elproduktionsföretag, som inte har dygnetruntbemanning, har inga nationella talgrupper tagits fram.

I följande bild visas talgrupper för samverkan avseende produktion av el.

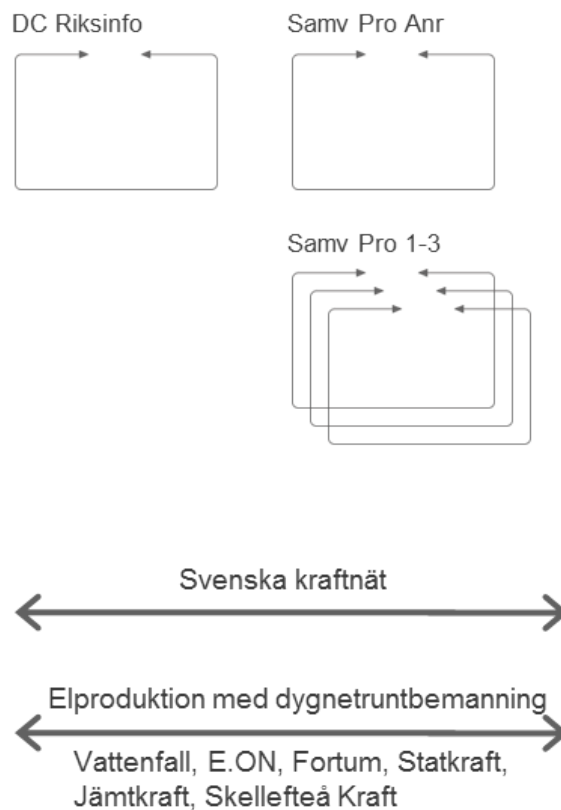


Bild 7. Översikt talgrupper för produktion av el.

Utöver ovan illustrerade talgrupper avsedda för samverkan inom elproduktionsområdet finns talgrupper för samverkan avseende krisledning.

3.2.1 TALGRUPP DC RIKSINFO

Se avsnitt 3.1.1.

3.2.2 TALGRUPP SAMV PRO ANR

Anropstalgrupp för samverkan mellan Svenska kraftnät och elproduktionsföretag med dygnetruntbemanning. Talgruppen används restriktivt för att inte påverka konkurrensförutsättningar på elmarknaden. Tidigare benämning på talgruppen var SvK-Elprod.

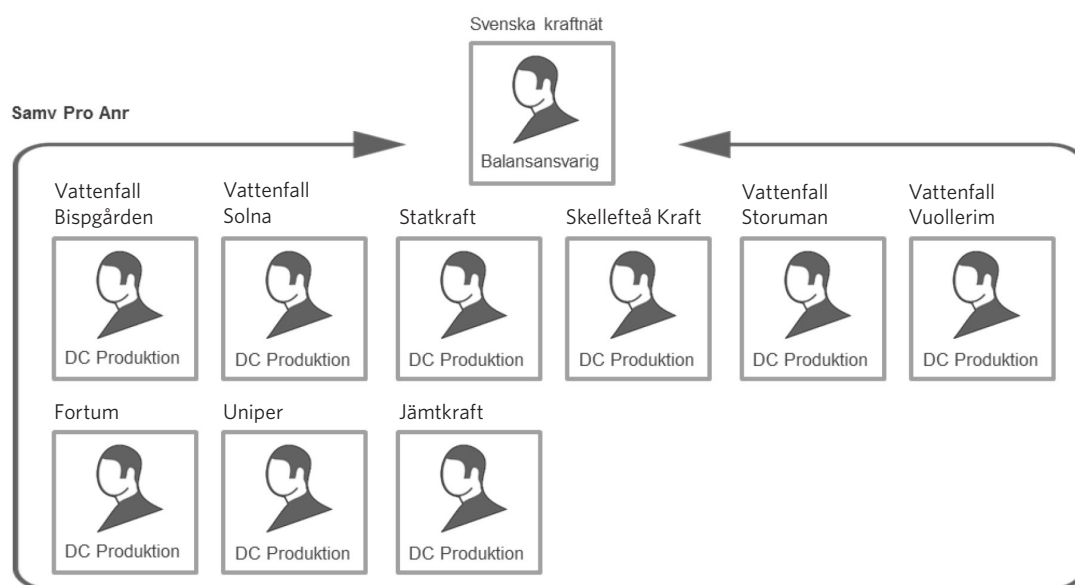


Bild 8. Deltagare i talgrupp Samv Pro Anr.

Användning av talgrupp Samv Pro Anr

Uppgift	Anropstalgrupp för akutreglering av elproduktion. Nationell samverkan mellan aktörerna inom elproduktion. Talgruppen används restriktivt, t.ex. vid störningar och kriser, "Starta Sverige", telefoni utslaget, etc.
Användare	Svenska kraftnät balansansvarig och elproduktionsföretag med dygnetruntbemannad kontrollrum/produktionsledning.
När används talgruppen?	Vid störning och kriser när man måste samverka eller informera aktörerna i talgruppen.
Vem initierar talgruppen?	Alla användare i talgruppen.
Skanning	Skannas av samtliga ingående användare i talgruppen.
Sambandsprovintervall	Kvartalsvis enligt VMA-kalender. (VMA: Viktigt Meddelande till Allmänheten).
Ansvarig sambandsprov	Svenska kraftnät Balansansvarig.

Tabell 6. Användning av talgrupp Samv Pro Anr.

3.2.3 TALGRUPP SAMV PRO 1-3

Tre arbetstalgrupper för samverkan mellan Svenska kraftnät och elproduktionsföretag med dygnetruntbemanning.

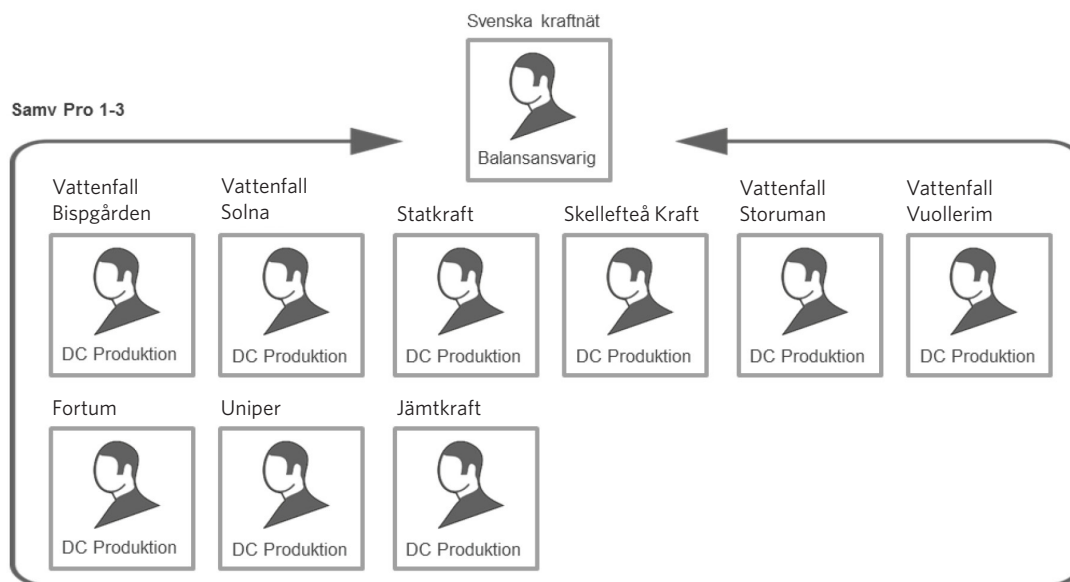


Bild 9. Deltagare i arbetstalgrupper Samv Pro 1-3.

Användning av talgrupp Samv Pro 1-3

Uppgift	Arbetstalgrupper (tre st.) för nationell samverkan mellan aktörerna avseende elproduktion.
Användare	Svenska kraftnät balansansvarig och driftledning hos elproduktionsföretag med dygnetruntbemanning kontrollrum/produktionsledning.
När använd talgruppen?	Vid störning och kriser när man måste samverka eller informera aktörerna i talgruppen.
Vem initierar talgruppen?	Invisning till denna talgrupp sker från Samv Elprod Anr, alternativt från DC Riksinfo.
Skanning	Ingen.
Sambandsprovintervall	Kvartalsvis enligt VMA-kalender. (VMA: Viktigt Meddelande till Allmänheten).
Ansvarig sambandsprov	Svenska kraftnät Balansansvarig.

Tabell 7. Användning av talgrupp Samv Pro 1-3.

3.3 TALGRUPPER FÖR SAMVERKAN VID VATTENREGLERING

Avsnittet beskriver talgrupperna för samverkan avseende vattenreglering. Talgrupperna används för samverkan avseende vattenreglering mellan vattenregleringsföretag, dammägare/vattenkraftproducenter i respektive älv.

Vattenregleringsföretag har ansvar för att reglera vattenföringen i en älv. Regleringsföretagen äger dessutom ofta dammar för vattenreglering. Respektive vattenregleringsföretag ägs av de kraftproducenter som har nytta av regleringen i älven.

Samverkan/kontakter mellan vattenregleringsföretag och kraftproducenternas driftcentraler kan även ske med individsamtal med stöd av Rakelsystemet.

Principen är att det finns en talgrupp för respektive av de stora reglerade älvarna som har kraftstationer som ägs av minst två olika företag, vilka listas nedan.

1. Skellefteälven Västerbotten
 2. Umeälven/Vindelälven Västerbotten
 3. Ångermanälven Västernorrland
 4. Indalsälven Jämtland
 5. Ljungan/Gimån Jämtland
 6. Ljusnan/Voxnan Gävleborg
 7. Dalälven Dalarna
-

3.3.1 TALGRUPPER SAMV XX ÄLV

Talgrupp för samverkan mellan vattenregleringsföretagen samt ingående kraftbolag i respektive älv.

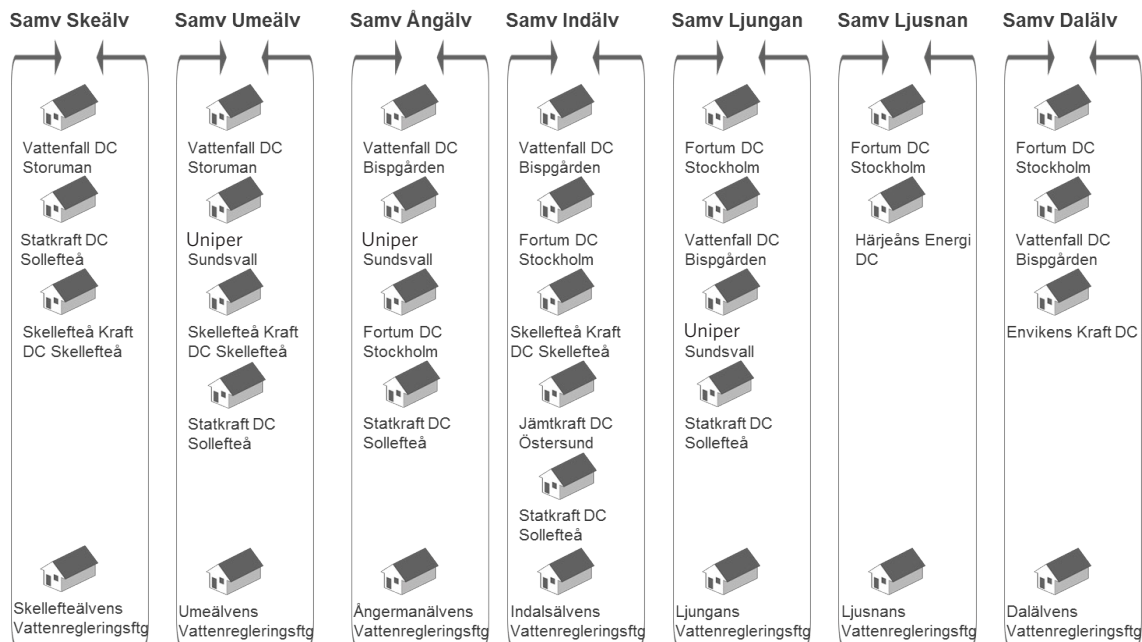


Bild 10. Översikt talgrupper vattenreglering schemabild.

Användning av talgrupp Samv XX älv

Uppgift	Arbetstalgrupper för samverkan mellan aktörer inom vattenreglering i älven.
Användare	Älvens vattenregleringsföretag samt ingående kraftbolag.
När används talgruppen?	Vid t ex höga flöden eller telefonbortfall.
Vem initierar talgrupp?	Ansvarig för vattenreglering i älven bestämmer om talgruppen är aktiverad.
Skanning	Bestäms av ansvarig för vattenreglering i älven.
Sambandsprovintervall	I samband med utbildning eller övning inom respektive älv.
Ansvarig sambandsprov	Utbildnings- eller övningsansvarig.

Tabell 8. Användning av talgrupp Samv XX älv.

3.4 TALGRUPPER FÖR SAMVERKAN VID STÖRNING OCH KRISLEDNING

Nedan beskrivs de nationella talgrupperna som är aktuella vid störning och kriser inom elförsörjningen. Talgrupperna bör användas för samverkan mellan följande aktörer: Svenska kraftnät, regionnätsföretag, lokalnätsföretag, elproduktionsföretag, entreprenadföretag och elsamverkansledning (ESL).

Talgrupperna som är definierade i detta kapitel används vid störningar och kris då Raket är det primära kommunikationsverktyget.

Talgrupper för krisledning är indelade i följande grupper:

- > Talgrupper för samverkan mellan Svenska kraftnät krisledningsorganisation och krisledningsorganisationer inom elförsörjningen.
- > Talgrupper för samverkan inom och mellan elsamverkansledning.
- > Talgrupper för samverkan mellan elsamverkansledning, elnätsföretag och entreprenadföretag.
- > Talgrupper för montörsteam (inkl. arbetsledning) vid inlåning av resurser.

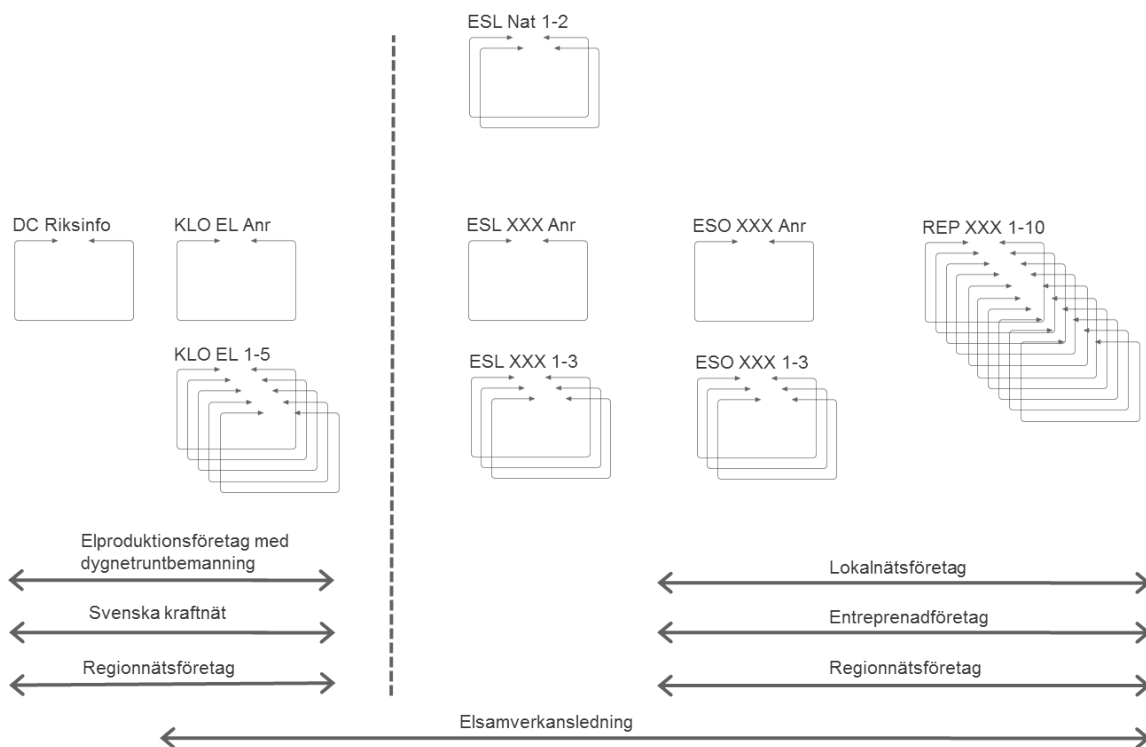


Bild 11. Översikt talgrupper vid störning och krisledning.

Nationella talgrupperna för elförsörjningens krisledning är följande.

- > KLO EL Anr – Anropstalgrupp för krisledningsorganisationer inom elförsörjningen. Talgruppen används för samverkan vid kriser. Samtliga aktörer kan initiera talgruppen.
 - > KLO EL 1-5 – Fem arbetstalgrupper för krisledningsorganisationer inom elförsörjningen. Talgrupperna används för samverkan vid kriser.
 - > ESL XXX Anr – Sju anropstalgrupper för samverkan inom respektive elsamverkansledning. Talgrupperna heter ESL ÖNL Anr, ESL NNL Anr, ESL GDE Anr, ESL MLN Anr, ESL ÖST Anr, ESL VST Anr och ESL SYD Anr.
 - > ESL XXX 1-3 – 21 arbetstalgrupper totalt, varav varje elsamverkansledning disponerar tre talgrupper som de kan dela ut till ledamöterna för samverkan kring en specifik händelse.
 - > ESL Nat 1-2 – Två talgrupper för nationell samverkan mellan elsamverkansledningar i Sverige avseende samordning resursutnyttjande.
 - > ESO XXX Anr – Sju anropstalgrupper för samverkan mellan elsamverkansledning, elnätstföretag och entreprenadföretag i elsamverkansområdet. Talgrupperna heter ESO ÖNL Anr, ESO NNL Anr, ESO GDE Anr, ESO MLN Anr, ESO ÖST Anr, ESO VST Anr och ESO SYD Anr.
 - > ESO XXX 1-2 – Fjorton arbetstalgrupper för samverkan mellan elsamverkansledning, elnätstföretag och entreprenadföretag. Två arbetstalgrupper per elsamverkansområde.
 - > Rep XXX 1-10 – 70 arbetstalgrupper för samverkan mellan montörer och arbetsledning vid underhåll och reparation av anläggningar. Tio arbetstalgrupper per elsamverkansområde. Talgrupperna kan även användas i vardagen för samverkan mellan entreprenadföretag.
-

3.4.1 TALGRUPP KLO EL ANR

Anropstalgrupp för krisledningsorganisationer inom elförsörjningen. Talgruppen används för samverkan vid kris.

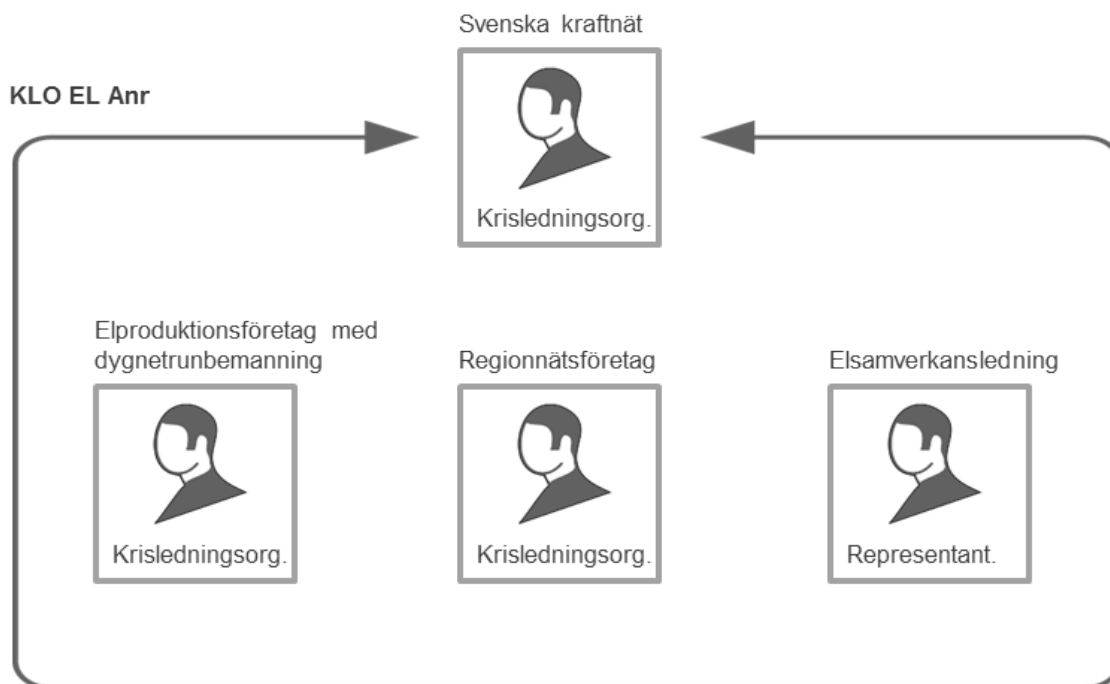


Bild 12. Deltagare i talgrupp KLO EL Anr.

Användning av talgrupp KLO EL Anr

Uppgift	Anropstalgrupp för samverkan mellan Svenska kraftnät, regionnätsföretag och elproduktionsföretag med dygnetrunbemanning och en representant från respektive elsamverkansledning.
Användare	Svenska kraftnäts krisledningsorganisation och krisledningsorganisationer hos regionnäts- och elproduktionsföretag med dygnetrunbemanning samt en representant från respektive elsamverkansledning.
När används talgruppen?	Vid behov av samverkan vid kris.
Vem initierar talgruppen?	Samtliga aktörer i talgruppen kan initiera denna talgrupp. Man kan även kallas in till denna talgrupp på olika sätt, till exempel via DC Riksinfo, SDS, etc.
Skanning	Skannas av Svenska kraftnäts krisledningsorganisation, regionnätsföretagens- och elproduktionsföretagens krisledningsorganisationer samt en representant från varje elsamverkansledning. Skannas när någon initierar talgruppen eller när krissituation uppstår.
Sambandsprovintervall	I samband med utbildning eller övning för elförsörjningens krisledningsorganisation.
Ansvarig sambandsprov	Utbildnings- eller övningsansvarig.

Tabell 9. Användning av talgrupp KLO EL Anr.

3.4.2 TALGRUPP KLO EL 1-5

Fem arbetstalgrupper för krisledningsorganisationer inom elförsörjningen. Talgrupperna används för samverkan vid kris.

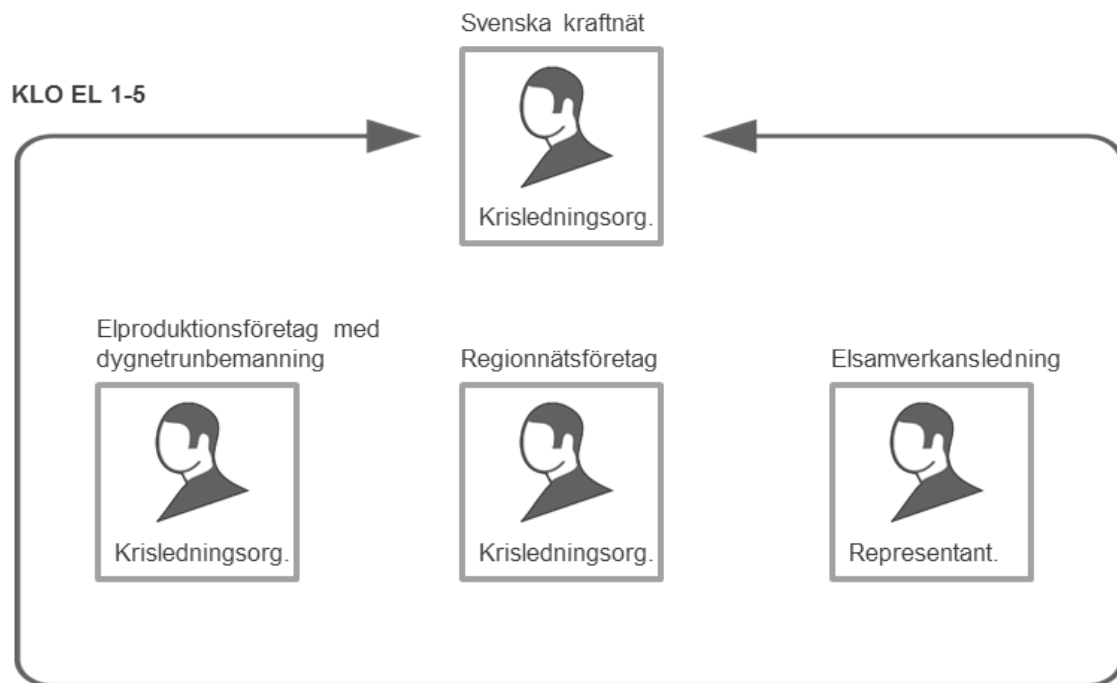


Bild 13. Deltagare i talgrupper KLO EL 1-5.

Användning av talgrupp KLO EL 1-5

Uppgift	Arbetstalgrupper för samverkan mellan Svenska kraftnät, regionnätsföretag och elproduktionsföretag med dygnetrunbemanning samt en representant från respektive elsamverkansledning.
Användare	Svenska kraftnäts krisledningsorganisation och krisledningsorganisationer hos regionnätsföretag och elproduktionsföretag med dygnetrunbemanning samt en representant från respektive elsamverkansledning.
När används talgruppen?	Vid behov av samverkan vid kris.
Vem initierar talgruppen?	Invisning till denna talgrupp sker från KLO EL Anr.
Skanning	Ingen skanning.
Sambandsprovintervall	I samband med utbildning eller övning för elförsörjningens krisledningsorganisation.
Ansvarig sambandsprov	Utbildnings- eller övningsansvarig.

Tabell 10. Användning av talgrupp KLO EL 1-5.

3.4.3 TALGRUPP ESL XXX ANR

Sju anropstalgrupper för samverkan inom respektive elsamverkansledning. Talgrupperna heter ESL ÖNL Anr, ESL NNL Anr, ESL GDE Anr, ESL MLN Anr, ESL ÖST Anr, ESL VST Anr och ESL SYD Anr.

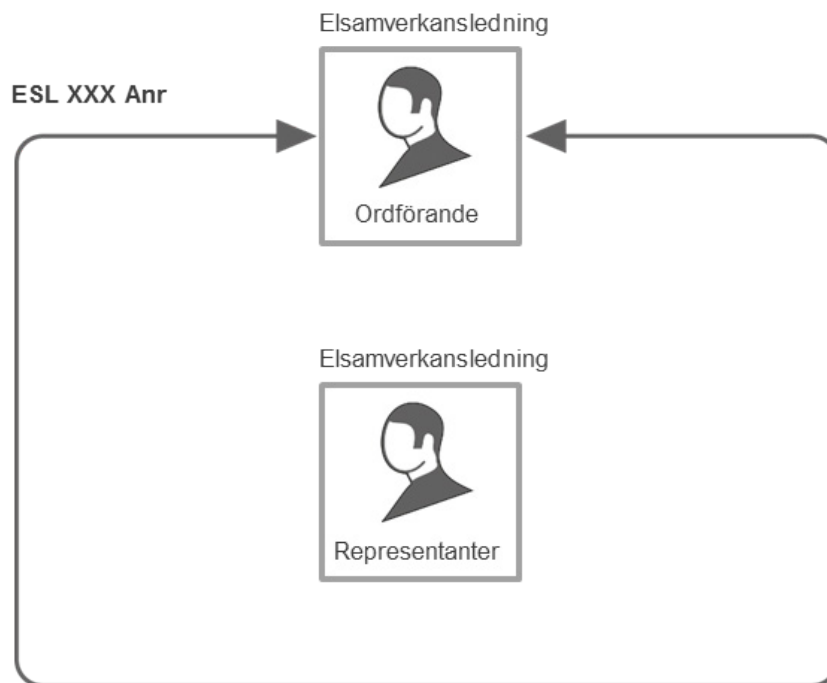


Bild 14. Deltagare i talgrupp ESL XXX Anr.

Användning av talgrupp ESL XXX Anr

Uppgift	Anropstalgrupp för ledning på elsamverkansledningsnivå inom respektive elsamverkansområde som används för att tillgängliggöra resurser (personal/utrustning) mellan aktörerna inom elsamverkansområdet.
Användare	Elsamverkansledningens ordförande och ledamöter i elsamverkansledningen.
När används talgruppen?	Vid behov av samverkan inom elsamverkansledning, t.ex vid störning på elnätet.
Vem initierar talgrupp?	Kan initieras av samtliga inom talgruppen.
Skanning	Skannas om någon elsamverkansledning är aktiverad eller när störning eller krissituation uppstår.
Sambandsprovintervall	Månadsvis.
Ansvarig sambandsprov	Beslutas inom respektive ESL.

Tabell 11. Användning av talgrupp ESL XXX Anr.

3.4.4 TALGRUPP ESL XXX 1-3

21 arbetstalgrupper totalt, varav varje elsamverkansledning disponerar tre talgrupper som kan delas ut till deltagarna vid samverkan kring en specifik händelse.

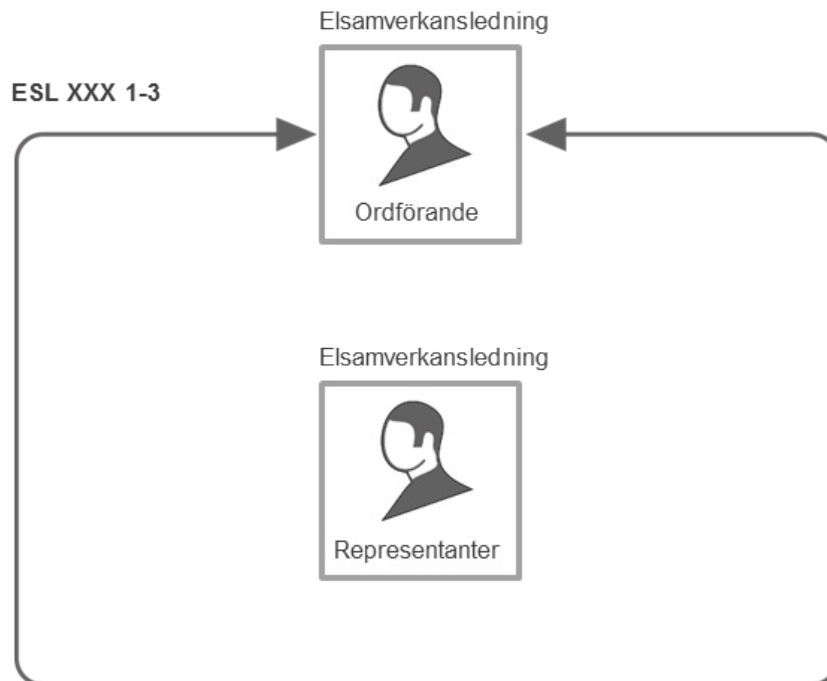


Bild 15. Deltagare i talgrupp ESL XXX 1-3.

Användning av talgrupp ESL XXX 1-3

Uppgift	Arbetstalgrupper för ledning inom elsamverkansområdet som används för att tillgängliggöra resurser (personal/utrustning) mellan aktörerna inom respektive elsamverkansområde.
Användare	Elsamverkansledningens ordförande och ledamöter i elsamverkansledningen.
När används talgruppen?	Vid behov av samverkan inom elsamverkansledning.
Vem initierar talgrupp?	Invisning till denna talgrupp sker från ESLXXAnr.
Skanning	Ingen skanning.
Sambandsprovintervall	Månadsvis.
Ansvarig sambandsprov	Beslutas inom respektive ESL.

Tabell 12. Användning av talgrupp ESL XXX 1-3.

3.4.5 TALGRUPP ESL NAT 1-2

Två talgrupper för nationell samverkan mellan ESL i Sverige avseende samordning resursutnyttjande.

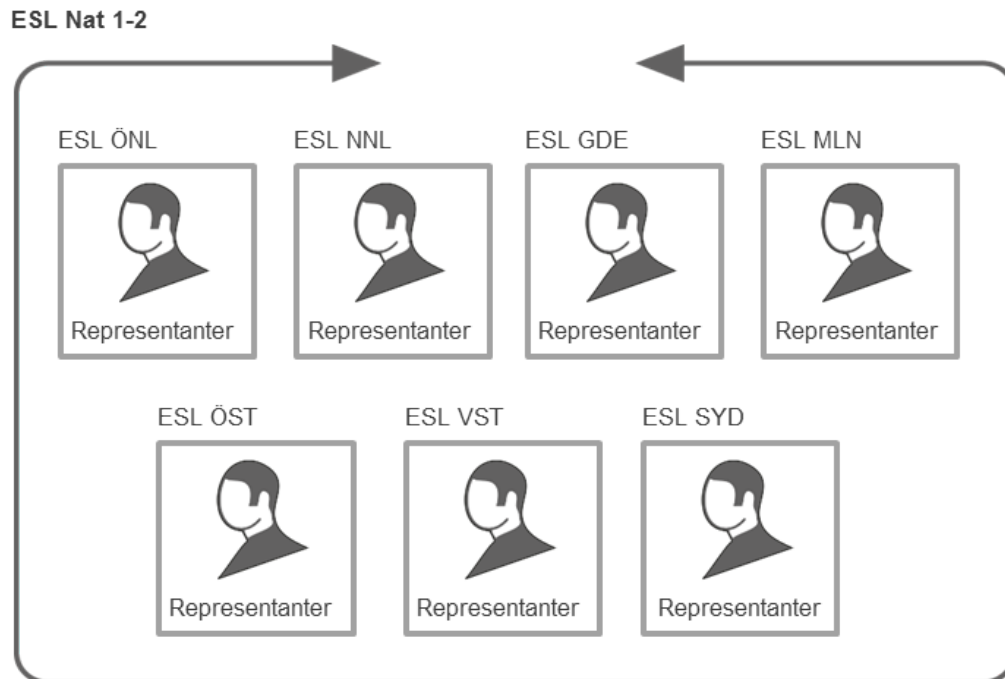


Bild 16. Deltagare i talgrupp ESL Nat 1-2.

Användning av talgrupp ESL Nat 1-2

Uppgift	Arbetstalgrupp för nationell samverkan mellan och över elsamverkansområdesgränserna som används för samordning av resurserutnyttjande.
Användare	Elsamverkansledningens ordförande och samtliga ledamöter inom elsamverkansledningen för samtliga elsamverkansområde.
När används talgruppen?	När behov finns av samverkan mellan elsamverkansledningar.
Vem initierar talgruppen?	Kan initieras av vem som helst inom elsamverkansledningen.
Skanning	Ingen skanning.
Sambandsprovintervall	I samband med gemensam utbildning eller övning mellan två eller fler Elsamverkansområden.
Ansvarig sambandsprov	Utbildnings- eller övningsansvarig.

Tabell 13. Användning av talgrupp ESL Nat 1-2.

3.4.6 TALGRUPP ESO XXX ANR

Sju anropstalgrupper för samverkan mellan el-samverkansledning, elnätsföretag och entreprenadföretag i respektive elsamverkansområde. Talgrupperna heter ESO ÖNL Anr, ESO>NNL Anr, ESO GDE Anr, ESO MLN Anr, ESO ÖST Anr, ESO VST Anr och ESO SYD Anr.

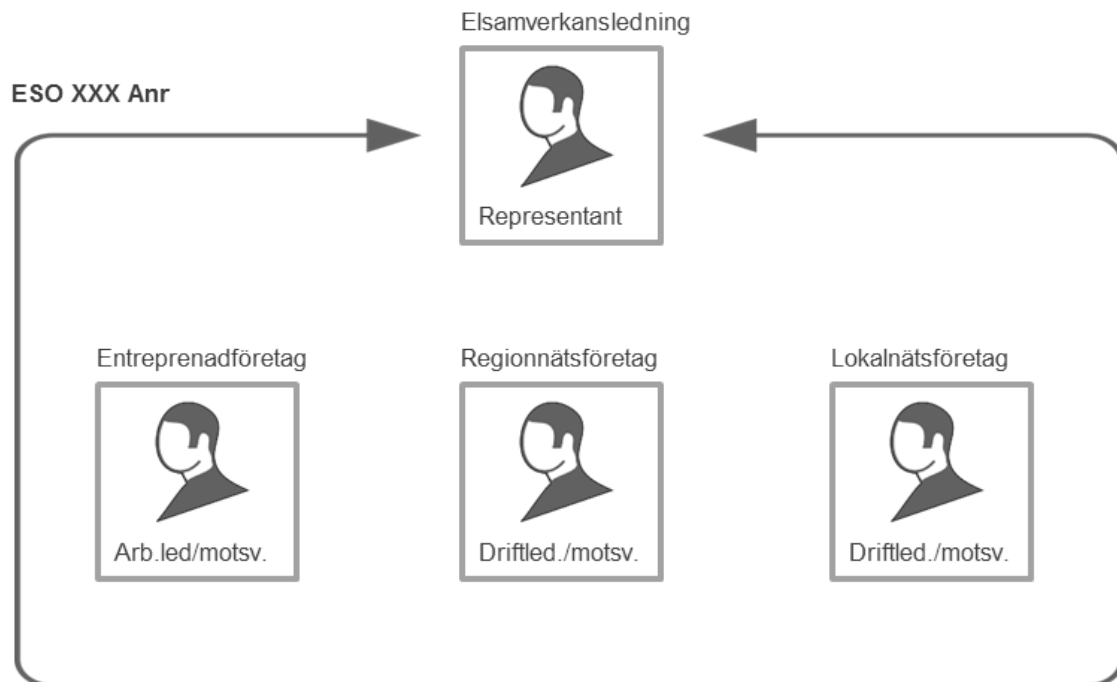


Bild 17. Schematisk bild på deltagare i talgrupp ESO XXX Anr.

Användning av talgrupp ESO XXX Anr

Uppgift	Anropstalgrupp för samverkan mellan elsamverkansledning och respektive elnätsföretag och entreprenadföretag inom aktuellt elsamverkansområde. Talgruppen kan även användas för samverkan mellan elnätsföretag.
Användare	Elsamverkansledning, samtliga elnätsföretag (regionnät-företag och lokalnät-företag) och till dess anslutna entreprenadföretag som är verksamma inom elsamverkansområdet (ESO).
När används talgruppen?	Vid samverkan vid störningar och kriser.
Vem initierar talgruppen?	Elsamverkansledning eller elnätsföretag inom aktuellt elsamverkansområde kan initiera talgruppen.
Skanning	Skannas om någon elsamverkansledning är aktiverad eller när störning eller krissituation uppstår.
Sambandsprovintervall	I samband med utbildning eller övning inom respektive Elsamverkansområde.
Ansvarig sambandsprov	Utbildnings- eller övningsansvarig.

Tabell 14. Användning av talgrupp ESO XXX Anr.

3.4.7 TALGRUPP ESO XXX 1-2

Fjorton arbetstalgrupper för samverkan mellan elsamverkansledning, elnätsföretag och entreprenadföretag. Två arbetstalgrupper per elsamverkansområde. Tidigare namn på talgrupperna var ESO XXX 1-2.

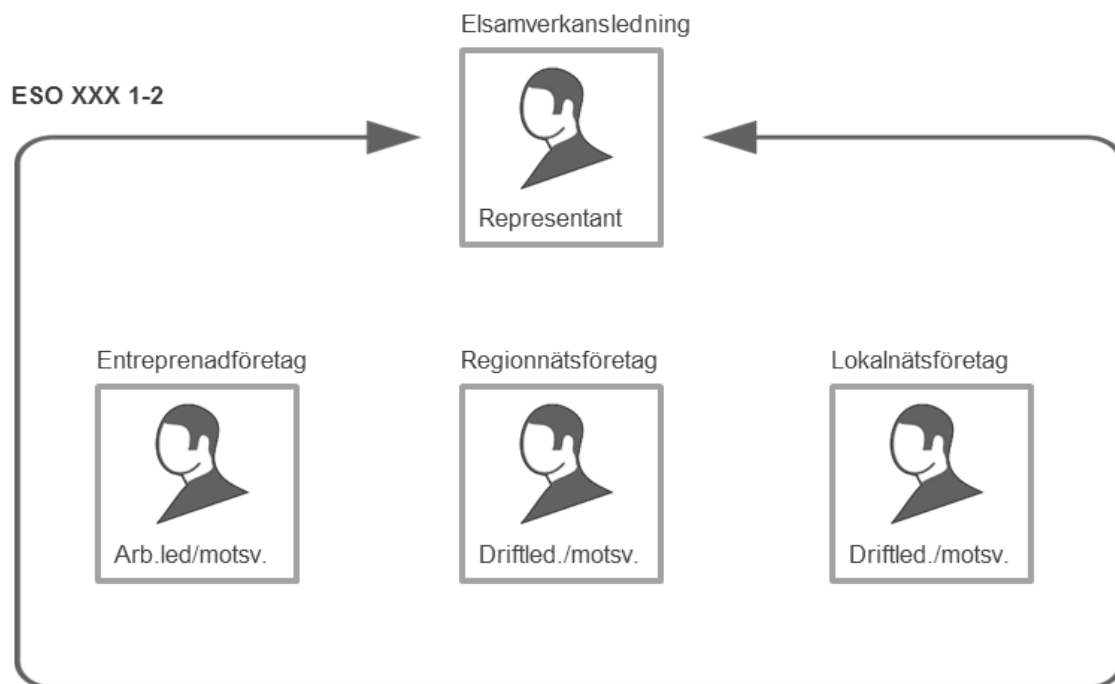


Bild 18. Schematisk bild på deltagare i arbetstalgrupp ESO XXX 1-2.

Användning av talgrupp ESO XXX 1-2

Uppgift	Arbetstalgrupp för samverkan mellan elsamverkansledning och respektive elnätsföretag och entreprenadföretag inom aktuellt elsamverkansområde. Talgruppen kan även användas för samverkan mellan elnätsföretag.
Användare	Elsamverkansledning, samtliga elnätsföretag (regionnäts och lokalnätsföretag) och till dess anslutna entreprenadföretag som är verksamma inom elsamverkansområdet (ESO).
När används talgruppen?	Vid samverkan vid störningar och kriser.
Vem initierar talgruppen?	Invisning till denna talgrupp sker från ESOXX Anr.
Skanning	Ingen skanning.
Sambandsprovintervall	I samband med utbildning eller övning inom respektive Elsamverkansområde.
Ansvarig sambandsprov	Utbildnings- eller övningsansvarig.

Tabell 15. Användning av talgrupp ESO XXX 1-2.

3.4.8 TALGRUPP REP XXX 1-10

70 arbetstalgrupper för samverkan mellan montörer och arbetsledning vid reparation och underhåll av anläggningar. Tio arbetstalgrupper per elsamverkansområde. Talgrupperna kan även användas i vardagen för samverkan mellan DC hos elnätföretag och entreprenadföretag. Tidigare namn på talgrupper var ESO XXX 1-10.

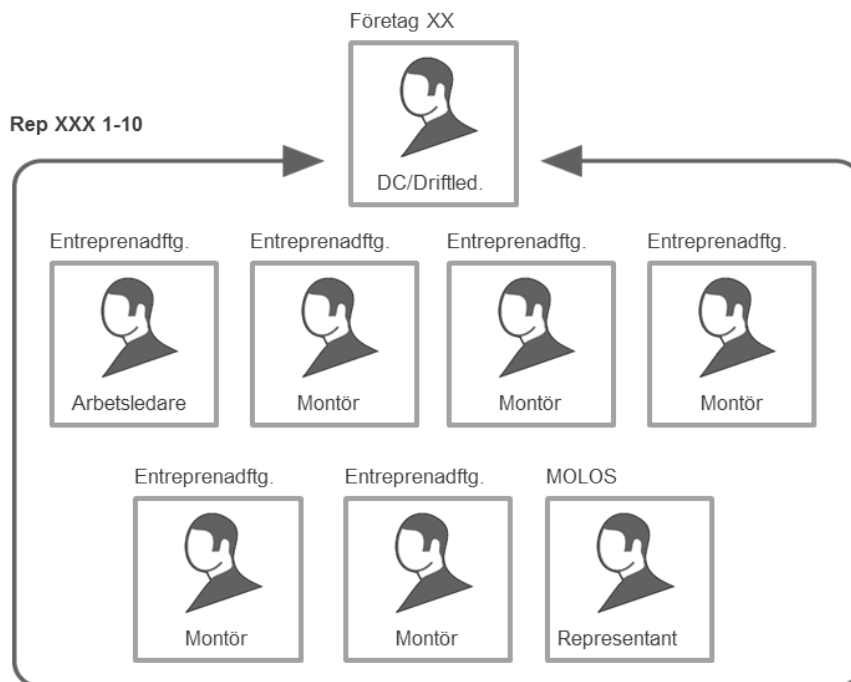


Bild 19. Schematisk bild på deltagare i talgrupp Rep XXX 1-10.

Användning av talgrupp Rep XXX 1-10

Uppgift	Utgör arbetstalgrupper för samverkan vid reparation och underhåll av anläggningar inom aktuellt elsamverkansområde. Talgruppen kan även användas i vardagen för samverkan mellan entreprenadföretag när behov finns.
Användare	Montörer och arbetsledning som inlånats från annat område vid störning och kriser. Elnätsföretags DC och entreprenadföretag som behöver samverka med montörer och arbetsledning. Även Svenska kraftnät fordon som Molos och beredskapsfordon kan medverka i dessa talgrupper.
När används talgruppen?	Samverkan mellan inlånade montörer och arbetsledning och elnätsföretags DC och entreprenadföretags arbetsledning. Entreprenadföretag som samverkar i vardagen.
Vem initierar talgruppen?	Elsamverkansledning tilldelar arbetstalgrupp till mottagande elnätsbolag av reparationsresurser. Alla montörer och arbetsledare som har fått talgrupp tilldelad initiera sin talgrupp.
Skanning	Ingen skanning. Passning av talgrupp när den har tilldelats till montörer och arbetsledning.
Sambandsprovintervall	Isamband med utbildning eller övning inom respektive Elsamverkansområde.
Ansvarig sambandsprov	Utbildnings- eller övningsansvarig.

Tabell 16. Användning av talgrupp Rep XXX 1-10.

3.5 TALGRUPPER FÖR SAMVERKAN VID HANDEL MED EL

Det finns inga nationella talgrupper för samverkan mellan elhandelsföretag och övriga aktörer inom elförsörjningen.

Samverkan mellan aktörer måste av konkurrensskäl göras som individsamtal i Raket.

3.6 TALGRUPPER FÖR SAMVERKAN VID ÖDRIFT

Nedan beskrivs de nationella talgrupperna som är aktuella vid ödrift. Talgrupperna bör användas för samverkan mellan berörda elnätföretags driftledare och berörda elproduktionsföretags produktionsledare.

Talgrupperna för ödrift kvarstår enligt vad som sedan tidigare är framtaget och omfattar i nuläget endast ödrift Göteborg, ödrift Malmö och ödrift Stockholm.

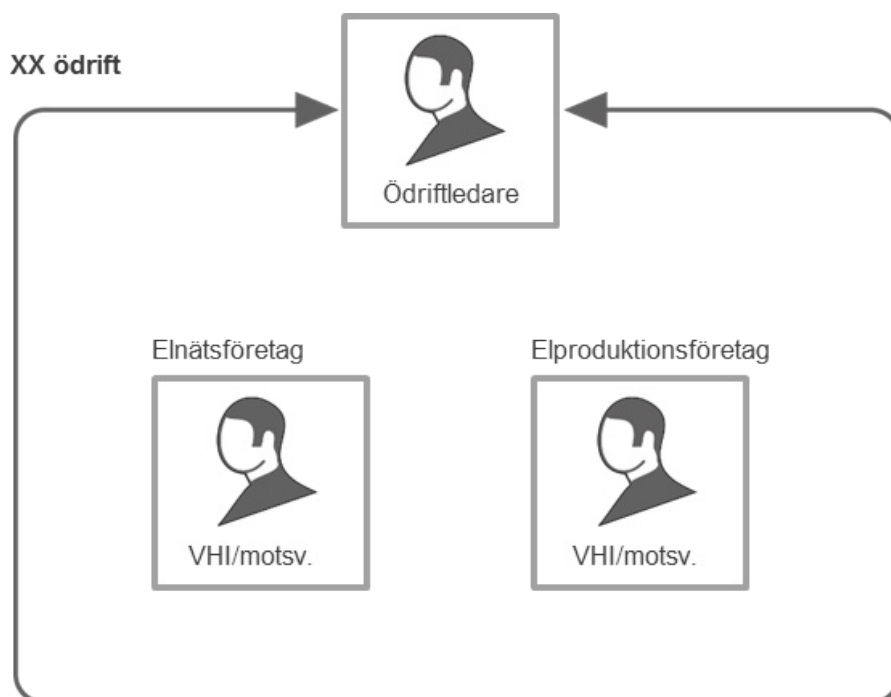


Bild 20. Schematisk bild på deltagare i talgrupp ödrift.

Användning av talgrupp ödrift XX

Uppgift	Arbetsgrupp för att planera och koordinera uppstartsfasen såväl som att ansvara för elbalansen vid ödrift.
Användare	Ödriftsledare och berörda elnätföretags driftledare och berörda elproduktionsföretags produktionsledare.
När används talgruppen?	Vid ödrift.
Vem initierar talgrupp?	Ödriftsledare aktiverar talgrupp.
Skanning	Vid aktiverad ödrift.
Sambandsprovintervall	Isamband med utbildning eller övning inom respektive ödrift.
Ansvarig sambandsprov	Utbildnings- eller övningsansvarig.

Tabell 17. Användning av talgrupp ödrift.

3.7 TALGRUPPER FÖR SAMVERKAN MED EXTERNA AKTÖRER

Samverkan med externa aktörer som t.ex. länsstyrelse, kommunal räddningstjänst, polis och myndigheter bör genomföras via individsamtal i Rakel eller enligt angivna instruktioner i MSB:s "Nationella riktlinjer för samverkan i Rakel". De nationella talgrupper som enligt MSB:s "Nationella riktlinjer för samverkan i Rakel" omfattar elförsörjningen är Samverkan Gul. För spontan samverkan mellan alla Rakelanvändare kan Samverkan Alla användas.

3.8 TALGRUPPER FÖR SAMVERKAN NÄR SVENSKA KRAFTNÄTS RAKELMOBILER I BEREDSKAP ANVÄNDS

Svenska kraftnät har anskaffat Rakelmobiler för att kunna användas i övning, beredskap, störningar och kriser. Rakelmobilerna finns i beredskapsförråd, i beredskapsfordon, fördelade i Molosvagnar runt om i landet och vid utbildningsanläggningen i Åsbro. Rakelmobiler kan lånas ut till företag inom elförsörjningen. Rakelmobilerna är programmerade med samtliga talgrupper som finns i dessa nationella riktlinjer och vilka talgrupper som används styrs av respektive företags behov.

04. SAMMANSTÄLLNING AV TALGRUPPER INOM ELFÖRSÖRJNINGEN

Det finns två olika sätt att använda talgrupper i dessa riktlinjer och det är följande:

- > Anropstalgrupper är de talgrupper som skannas och lyssnas av ständigt eller när någon har initierat att man skall skanna talgruppen. Anropstalgrupper leder samverkan och kan invisa till arbetstalgrupp för specifikt ärende.
 - > Arbetstalgrupper är de talgrupper man pekar ut för samverkan kring ett specifikt ärende, t ex händelse eller en del av händelse.
-

4.1 TALGRUPPER FÖR ÖVERFÖRING OCH DISTRIBUTION AV EL

NR	TALGRUPPERS- NAMN	TYP AV TALGRUPP	ANVÄNDNINGSSOMRÅDE	SVKVHI	Svk balansansvarig	Svk krisledningsorg.	Regionnätsföretag driftledare	Regionnätsföretag krisorg.	Elproduktionsföretag dygnet-runtbemannad produktionsled	Elproduktionsföretag dygnet-runtbemannad krisorg.	Lokalnätsföretag driftledare	Representant från respektive esl	Ledamöteri esl	Entreprenadföretag	Montörsteam
1	DC Riksinfo	Envägskommunikation	Information till regionnätsföretag och elproduktion med dygnet-runtbemanning	X			X		X						
2	SamvRN Anr	Anropstalgrupp	Samverkan överföring av el mellan SvK och regionsnätsföretag	X			X								
3	SamvRN 1-3	Arbetstalgrupp	Som ovan	X			X								
4	SamvXX Anr	En anropstalgrupper per regionnätsföretag	Samverkan överföring av el mellan regionsnätsföretag och underliggande lokalnätsföretag				X				X				
5	SamvXX 1-3	Tre arbetstalgrupper per regionnätsföretag	Som ovan				X				X				

Tabell 20. Sammanställning talgrupper för överföring av el.

4.2 TALGRUPPER FÖR PRODUKTION AV EL

NR	TALGRUPPERS-NAMN	TYP AV TALGRUPP	ANVÄNDNINGSSOMRÅDE	SVKVHI	Svk balansansvarig	Svk krisledningsorg.	Regionnätets företag driftledare	Regionnätets företag krisorg.	Elproduktionsföretag dygnet-runtbemannad produktionsled.	Elproduktionsföretag dygnet-runtbemannad krisorg.	Lokalnätets företag driftledare	Representant från respektive esl	Ledamöter i esl	Entreprenadföretag	Entreprenadföretag
1	DC Riksinfo	Envägskommunikation	Information till regionnätets företag och elproduktion med dygnet-runtbemanning	X		X			X						
2	Samv Pro Anr	Anropstalgrupp	Samverkan elproduktion mellan SvK och elproduktionsföretag med dygnet-runtbemanning		X				X						
3	Sam Pro 1-3	Tre arbetstalgrupper	Som ovan		X				X						

Tabell 21. Sammanställning talgrupper för produktion av el.

4.3 TALGRUPPER FÖR KRISLEDNING

NR	TALGRUPPERS-NAMN	TYP AV TALGRUPP	ANVÄNDNINGSMOMRÅDE	SVKVHI	SVKbalansansvarig	SVK krisledningsorg.	Regionnåtsföretag driftledare	Regionnåtsföretag krisorg.	Elproduktionsföretag dygnet-runtbemannad produktionsled.	Elproduktionsföretag dygnet-runtbemannad krisorg.	Lokalnåtsföretag driftledare	Representant från respektive esl	Ledamöteri esl	Entreprenadföretag	Montörsteam
1	KLOELAnr	Anropstalgrupp	Samverkan mellan SvK Krisorganisation, Regionnåts krisorg, elprod dygnet runt bemanning och ESL			X	X			X		X			
2	KLOEL 1-5	Fem arbetstalgrupper	Som ovan			X	X			X		X			
3	ESLXXAnr	En anropstalgrupp per ESL	Samverkan mellan ledamöterna i respektive ESL												X
4	ESLXX1-3	Tre arbetstalgrupper per ESL	Som ovan												X
5	ESL NAT 1-2	Två arbetstalgrupper	Samverkan mellan de sju ESL i Sverige												X
6	ESOXXAnr	En anropstalgrupp per respektive elsamverkansområde	Samverkan mellan ESL, Regionnåts företag Lokalnåtsföretag entreprenadföretag.					X			X		X	X	
7	ESOXX1-2	Två arbetstalgrupper per respektive elsamverkansområde	Som ovan					X			X		X	X	
8	RepXXX01-10	Tio arbetstalgrupper per elsamverkansområde	Samverkan mellan montörer och arbetsledare som lånats in från andra områden.					X			X		X	X	X

Tabell 22. Sammanställning talgrupper för krisledning.

4.4 ÖVRIGA TALGRUPPER FÖR ELFÖRSÖRJNINGEN

NR	TALGRUPPERSNAMN	TYP AV TALGRUPP	ANVÄNDNINGSSOMRÅDE	ödriftledare	Elnätsföretag VHI e.l.motsv	Elproduktionsföretag VHI e.l.motsv	Vattenregleringsföretag	Kraftbolag DC
1	Vattenreglering Samv XX älv	Anropstalgrupp. Sju talgrupper, en för varje större älv med elproduktion.	Samverkan mellan aktörer inom vattenreglering i älven				X	X
2	XX ödrift	Anropstalgrupp. Tre talgrupper, en för varje storstadsregion.	Samverkan mellan aktörer som ansvarar för ödrift inom en region.	X	X	X		

Tabell 23. Sammanställning övriga talgrupper för elförsörjningen.

05. TALGRUPPSDATA

5.1 TALGRUPPSDATA DC RIKSINFO

TALGRUPP	ORG. BLOCK	ORG. MEDTALRÄTTIGHETER	GSSI
DC Riksinfo	90-89-7-79	50,60,80	9079890

Tabell 24. Talgruppsdata DC Riksinfo.

5.2 TALGRUPPSDATA FÖR TALGRUPP SAMV RN ANR

TALGRUPP	ORG. BLOCK	ORG. MEDTALRÄTTIGHETER	GSSI
Samv RN Anr	90-89-7-79-0	50,60,80	9079892

Tabell 25. Talgruppsdata för talgrupp Samv RN Anr.

5.3 TALGRUPPSDATA FÖR TALGRUPP SAMV RN 1-3

TALGRUPP	ORG. BLOCK	ORG. MEDTALRÄTTIGHETER	GSSI
Samv RN 1	90-89-7-79-0	50,60,80	9079893
Samv RN 2	90-89-7-79-0	50,60,80	9079894
Samv RN 3	90-89-7-79-0	50,60,80	9079895

Tabell 26. Talgruppsdata för talgrupp Samv RN 1-3.

5.4 TALGRUPPSDATA SAMV XX ANR

TALGRUPP	ORG. BLOCK	ORG. MED TALRÄTTIGHETER	GSSI
SamvVF Anr	90-89-7-79-1	50,60,80	9071890
SamvFD Anr	90-89-7-79-2	50,60,80	9072890
SamvEON Anr	90-89-7-79-3	50,60,80	9073890
SamvGE Anr	90-89-7-79-4	50,60,80	9074890
SamvJK Anr	90-89-7-79-5	50,60,80	9075890
SamvSK Anr	90-89-7-79-6	50,60,80	9076890

Tabell 27. Talgruppsdata för Samv XX Anr.

5.5 TALGRUPPSDATA FÖR SAMV XX 1-3

TALGRUPP	ORG. BLOCK	ORG. MED TALRÄTTIGHETER	GSSI
SamvVF 1	90-89-7-79-1	50,60,80	9071891
SamvVF 2	90-89-7-79-1	50,60,80	9071892
SamvVF 3	90-89-7-79-1	50,60,80	9071893
SamvFD 1	90-89-7-79-2	50,60,80	9072891
SamvFD 2	90-89-7-79-2	50,60,80	9072892
SamvFD 3	90-89-7-79-2	50,60,80	9072893
SamvEON 1	90-89-7-79-3	50,60,80	9073891
SamvEON 2	90-89-7-79-3	50,60,80	9073892
SamvEON 3	90-89-7-79-3	50,60,80	9073893
SamvGE 1	90-89-7-79-4	50,60,80	9074891
SamvGE 2	90-89-7-79-4	50,60,80	9074892
SamvGE 3	90-89-7-79-4	50,60,80	9074893
SamvJK 1	90-89-7-79-5	50,60,80	9075891
SamvJK 2	90-89-7-79-5	50,60,80	9075892
SamvJK 3	90-89-7-79-5	50,60,80	9075893
SamvSK 1	90-89-7-79-6	50,60,80	9076891
SamvSK 2	90-89-7-79-6	50,60,80	9076892
SamvSK 3	90-89-7-79-6	50,60,80	9076893

Tabell 28. Talgruppsdata för talgrupper Samv XX 1-3.

5.6 TALGRUPPSDATA SAMV PRO ANR

TALGRUPP	ORG. BLOCK	ORG. MED TALRÄTTIGHETER	GSSI
Samv Pro Anr	90-89-7-79-9	50,60,80	9079899

Tabell 29. Talgruppsdata för talgrupp Pro Samv Anr.

5.7 TALGRUPPSDATA SAMV PRO 1-3

TALGRUPP	ORG. BLOCK	ORG. MED TALRÄTTIGHETER	GSSI
Samv Pro 1	90-89-7-79-9	50,60,80	9079896
Samv Pro 2	90-89-7-79-9	50,60,80	9079897
Samv Pro 3	90-89-7-79-9	50,60,80	9079898

Tabell 30. Talgruppsdata för talgrupper Samv Pro 1-3.

5.8 TALGRUPPSDATA VATTENREGLERING SAMV XX

TALGRUPP	ORG. BLOCK	ORG. MED TALRÄTTIGHETER	GSSI
Samv Skeälv	90-80-7-72-2	50,60,80	9072802
Samv Umeälv	90-80-7-72-3	50,60,80	9072803
Samv Ångälv	90-80-7-72-4	50,60,80	9072804
Samv Indälv	90-80-7-72-5	50,60,80	9072805
Samv Ljungan	90-80-7-72-6	50,60,80	9072806
Samv Ljusnan	90-80-7-72-7	50,60,80	9072807
Samv Dalälv	90-80-7-72-8	50,60,80	9072808

Tabell 31. Talgruppsdata för talgrupper Samv XX.

5.9 TALGRUPPSDATA KLO EL ANR

TALGRUPP	ORG. BLOCK	ORG. MED TALRÄTTIGHETER	GSSI
KLO EL Anr	90-80-7-73	50,60,80	9073800

Tabell 32. Talgruppsdata för talgrupp KLO EL Anr.

5.10 TALGRUPPSDATA KLO EL 1-5

TALGRUPP	ORG. BLOCK	ORG. MED TALRÄTTIGHETER	GSSI
KLO EL 1	90-80-7-73	50,60,80	9073801
KLO EL 2	90-80-7-73	50,60,80	9073802
KLO EL 3	90-80-7-73	50,60,80	9073803
KLO EL 4	90-80-7-73	50,60,80	9073804
KLO EL 5	90-80-7-73	50,60,80	9073805

Tabell 33. Talgruppsdata för talgrupper KLO EL 1-5.

5.11 TALGRUPPSDATA ESL XX ANR

TALGRUPP	ORG. BLOCK	ORG. MED TALRÄTTIGHETER	GSSI
ESL ÖNL Anr	90-80-7-79	50,60,80	9019800
ESL NNL Anr	90-80-7-79	50,60,80	9018800
ESL GDE Anr	90-80-7-79	50,60,80	9029800
ESL MLN Anr	90-80-7-79	50,60,80	9049800
ESL ÖST Anr	90-80-7-79	50,60,80	9039800
ESL VST Anr	90-80-7-79	50,60,80	9059800
ESL SYD Anr	90-80-7-79	50,60,80	9069800

Tabell 34. Talgruppsdata för talgrupp ESL XX Anr.

5.12 TALGRUPPSDATA ESL XXX 1-3

TALGRUPP	ORG. BLOCK	ORG. MED TALRÄTTIGHETER	GSSI
ESL ÖNL-1	90-80-1-19-1	50,60,80	9019801
ESL ÖNL-2	90-80-1-19-1	50,60,80	9019802
ESL ÖNL-3	90-80-1-19-1	50,60,80	9019803
ESL NNL-1	90-80-1-18-1	50,60,80	9018801
ESL NNL-2	90-80-1-18-1	50,60,80	9018802
ESL NNL-3	90-80-1-18-1	50,60,80	9018803
ESL GDE-1	90-80-2-29-1	50,60,80	9029801
ESL GDE-2	90-80-2-29-1	50,60,80	9029802
ESL GDE-3	90-80-2-29-1	50,60,80	9029803
ESL MLN-1	90-80-4-49-1	50,60,80	9049801
ESL MLN-2	90-80-4-49-1	50,60,80	9049802
ESL MLN-3	90-80-4-49-1	50,60,80	9049803
ESL ÖST-1	90-80-3-39-1	50,60,80	9039801
ESL ÖST-2	90-80-3-39-1	50,60,80	9039802
ESL ÖST-3	90-80-3-39-1	50,60,80	9039803
ESL VST-1	90-80-5-59-1	50,60,80	9059801
ESL VST-2	90-80-5-59-1	50,60,80	9059802
ESL VST-3	90-80-5-59-1	50,60,80	9059803
ESL SYD-1	90-80-6-69-1	50,60,80	9069801
ESL SYD-2	90-80-6-69-1	50,60,80	9069802
ESL SYD-3	90-80-6-69-1	50,60,80	9069803

Tabell 35. Talgruppsdata för talgrupper ESL XXX 1-3.

5.13 TALGRUPPSDATA ESL NAT 1-2

TALGRUPP	ORG. BLOCK	ORG. MED TALRÄTTIGHETER	GSSI
ESL Nat 1	90-80-7-79	50,60,80	9079801
ESL Nat 2	90-80-7-79	50,60,80	9079802

Tabell 36. Talgruppsdata för talgrupper ESL Nat 1-2 .

5.14 TALGRUPPSDATA FÖR ESO XXX ANR.

TALGRUPP	ORG. BLOCK	ORG. MED TALRÄTTIGHETER	GSSI
ESO ÖNL Anr	90-87-1-19	50,60,80	9019870
ESO NNL Anr	90-87-1-18	50,60,80	9018870
ESOGDE Anr	90-87-2-29	50,60,80	9029870
ESOMLN Anr	90-87-4-49	50,60,80	9049870
ESO ÖST Anr	90-87-3-39	50,60,80	9039870
ESOVST Anr	90-87-5-59	50,60,80	9059870
ESOSYD Anr	90-87-6-69	50,60,80	9069870

Tabell 37. Talgruppsdata för talgrupper ESO XX Anr.

5.15 TALGRUPPSDATA ESO XXX 1-2

TALGRUPP	ORG. BLOCK	ORG. MED TALRÄTTIGHETER	GSSI
ESO ÖNL 1	90-87-1-19	50,60,80	9019871
ESO ÖNL 2	90-87-1-19	50,60,80	9019872
ESO NNL 1	90-87-1-18	50,60,80	9018871
ESO NNL 2	90-87-1-18	50,60,80	9018872
ESOGDE 1	90-87-2-29	50,60,80	9029871
ESOGDE 2	90-87-2-29	50,60,80	9029872
ESOMLN 1	90-87-4-49	50,60,80	9049871
ESOMLN 2	90-87-4-49	50,60,80	9049872
ESO ÖST 1	90-87-3-39	50,60,80	9039871
ESO ÖST 2	90-87-3-39	50,60,80	9039872
ESOVST 1	90-87-5-59	50,60,80	9059871
ESOVST 2	90-87-5-59	50,60,80	9059872
ESOSYD 1	90-87-6-69	50,60,80	9069871
ESOSYD 2	90-87-6-69	50,60,80	9069872

Tabell 38. Talgruppsdata ESO XX 1-2.

5.16 TALGRUPPSDATA REP XXX 1-10

TALGRUPP	ORG. BLOCK	ORG. MED TALRÄTTIGHETER	GSSI
Rep ÖNL 1	90-88-1-19	50,60,80	9019881
Rep ÖNL 2	90-88-1-19	50,60,80	9019882
Rep ÖNL 3	90-88-1-19	50,60,80	9019883
Rep ÖNL 4	90-88-1-19	50,60,80	9019884
Rep ÖNL 5	90-88-1-19	50,60,80	9019885
Rep ÖNL 6	90-88-1-19	50,60,80	9019886
Rep ÖNL 7	90-88-1-19	50,60,80	9019887
Rep ÖNL 8	90-88-1-19	50,60,80	9019888
Rep ÖNL 9	90-88-1-19	50,60,80	9019889
Rep ÖNL 10	90-88-1-19	50,60,80	9019880
Rep NNL 1	90-88-1-18	50,60,80	9018881
Rep NNL 2	90-88-1-18	50,60,80	9018882
Rep NNL 3	90-88-1-18	50,60,80	9018883
Rep NNL 4	90-88-1-18	50,60,80	9018884
Rep NNL 5	90-88-1-18	50,60,80	9018885
Rep NNL 6	90-88-1-18	50,60,80	9018886
Rep NNL 7	90-88-1-18	50,60,80	9018887
Rep NNL 8	90-88-1-18	50,60,80	9018888
Rep NNL 9	90-88-1-18	50,60,80	9018889
Rep NNL 10	90-88-1-18	50,60,80	9018880
Rep GDE 1	90-88-2-29	50,60,80	9029881
Rep GDE 2	90-88-2-29	50,60,80	9029882
Rep GDE 3	90-88-2-29	50,60,80	9029883
Rep GDE 4	90-88-2-29	50,60,80	9029884
Rep GDE 5	90-88-2-29	50,60,80	9029885
Rep GDE 6	90-88-2-29	50,60,80	9029886
Rep GDE 7	90-88-2-29	50,60,80	9029887
Rep GDE 8	90-88-2-29	50,60,80	9029888
Rep GDE 9	90-88-2-29	50,60,80	9029889
Rep GDE 10	90-88-2-29	50,60,80	9029880
Rep MLN 1	90-88-4-49	50,60,80	9049881

TALGRUPP	ORG. BLOCK	ORG. MED TALRÄTTIGHETER	GSSI
RepMLN2	90-88-4-49	50,60,80	9049882
RepMLN3	90-88-4-49	50,60,80	9049883
RepMLN4	90-88-4-49	50,60,80	9049884
RepMLN5	90-88-4-49	50,60,80	9049885
RepMLN6	90-88-4-49	50,60,80	9049886
RepMLN7	90-88-4-49	50,60,80	9049887
RepMLN8	90-88-4-49	50,60,80	9049888
RepMLN9	90-88-4-49	50,60,80	9049889
RepMLN10	90-88-4-49	50,60,80	9049880
RepÖST1	90-88-3-39	50,60,80	9039881
RepÖST2	90-88-3-39	50,60,80	9039882
RepÖST3	90-88-3-39	50,60,80	9039883
RepÖST4	90-88-3-39	50,60,80	9039884
RepÖST5	90-88-3-39	50,60,80	9039885
RepÖST6	90-88-3-39	50,60,80	9039886
RepÖST7	90-88-3-39	50,60,80	9039887
RepÖST8	90-88-3-39	50,60,80	9039888
RepÖST9	90-88-3-39	50,60,80	9039889
RepÖST10	90-88-3-39	50,60,80	9039880
RepVST1	90-88-5-59	50,60,80	9059881
RepVST2	90-88-5-59	50,60,80	9059882
RepVST3	90-88-5-59	50,60,80	9059883
RepVST4	90-88-5-59	50,60,80	9059884
RepVST5	90-88-5-59	50,60,80	9059885
RepVST6	90-88-5-59	50,60,80	9059886
RepVST7	90-88-5-59	50,60,80	9059887
RepVST8	90-88-5-59	50,60,80	9059888
RepVST9	90-88-5-59	50,60,80	9059889
RepVST10	90-88-5-59	50,60,80	9059880
RepSYD1	90-88-6-69	50,60,80	9069881
RepSYD2	90-88-6-69	50,60,80	9069882
RepSYD3	90-88-6-69	50,60,80	9069883

TALGRUPP	ORG. BLOCK	ORG. MED TALRÄTTIGHETER	GSSI
RepSYD4	90-88-6-69	50,60,80	9069884
RepSYD5	90-88-6-69	50,60,80	9069885
RepSYD6	90-88-6-69	50,60,80	9069886
RepSYD7	90-88-6-69	50,60,80	9069887
RepSYD8	90-88-6-69	50,60,80	9069888
RepSYD9	90-88-6-69	50,60,80	9069889
RepSYD10	90-88-6-69	50,60,80	9069880

Tabell 39. Talgruppsdata för talgrupp Rep XXX 1-10.

5.17 TALGRUPPSDATA XX ÖDRIFT

TALGRUPP	ORG. BLOCK	ORG. MED TALRÄTTIGHETER	GSSI
Malmö ödrift	90-89-6-60-1	14,50,60,80	9060890
Gbg ödrift	90-89-5-50-1	14,50,60,80	9050890
Sthlm ödrift	90-89-3-30-1	14,50,60,80	9030890

Tabell 40. Talgruppsdata för talgrupp XX ödrift.

5.18 TALGRUPPSDATA NAT GUL XX

TALGRUPP	ORG. BLOCK	ORG. MED TALRÄTTIGHETER	GSSI
Nat Gul-1	90-81-7-71	2,7,9,11,12,14,47,50,60,80,20-1,45-4	9071811
Nat Gul-2	90-81-7-71	2,7,9,11,12,14,47,50,60,80,20-1,45-4	9071812
Nat Gul-3	90-81-7-71	2,7,9,11,12,14,47,50,60,80,20-1,45-4	9071813
Nat Gul-4	90-81-7-71	2,7,9,11,12,14,47,50,60,80,20-1,45-4	9071814
Nat Gul-5	90-81-7-71	2,7,9,11,12,14,47,50,60,80,20-1,45-4	9071815
Nat Gul-6	90-81-7-71	2,7,9,11,12,14,47,50,60,80,20-1,45-4	9071816
Nat Gul-7	90-81-7-71	2,7,9,11,12,14,47,50,60,80,20-1,45-4	9071817
Nat Gul-8	90-81-7-71	2,7,9,11,12,14,47,50,60,80,20-1,45-4	9071818
Nat Gul-9	90-81-7-71	2,7,9,11,12,14,47,50,60,80,20-1,45-4	9071819
Nat Gul-10	90-81-7-71	2,7,9,11,12,14,47,50,60,80,20-1,45-4	9071820
Nat Gul-11	90-81-7-71	2,7,9,11,12,14,47,50,60,80,20-1,45-4	9071821
Nat Gul-12	90-81-7-71	2,7,9,11,12,14,47,50,60,80,20-1,45-4	9071822

TALGRUPP	ORG. BLOCK	ORG. MED TALRÄTTIGHETER	GSSI
Nat Gul-13	90-81-7-71	2,7,9,11,12,14,47,50,60,80,20-1,45-4	9071823
Nat Gul-14	90-81-7-71	2,7,9,11,12,14,47,50,60,80,20-1,45-4	9071824
Nat Gul-15	90-81-7-71	2,7,9,11,12,14,47,50,60,80,20-1,45-4	9071825
Nat Gul-16	90-81-7-71	2,7,9,11,12,14,47,50,60,80,20-1,45-4	9071826
Nat Gul-17	90-81-7-71	2,7,9,11,12,14,47,50,60,80,20-1,45-4	9071827
Nat Gul-18	90-81-7-71	2,7,9,11,12,14,47,50,60,80,20-1,45-4	9071828
Nat Gul-19	90-81-7-71	2,7,9,11,12,14,47,50,60,80,20-1,45-4	9071829
Nat Gul-20	90-81-7-71	2,7,9,11,12,14,47,50,60,80,20-1,45-4	9071830
Nat Gul-21	90-81-7-71	2,7,9,11,12,14,47,50,60,80,20-1,45-4	9071831
Nat Gul-22	90-81-7-71	2,7,9,11,12,14,47,50,60,80,20-1,45-4	9071832
Nat Gul-23	90-81-7-71	2,7,9,11,12,14,47,50,60,80,20-1,45-4	9071833
Nat Gul-24	90-81-7-71	2,7,9,11,12,14,47,50,60,80,20-1,45-4	9071834
Nat Gul-25	90-81-7-71	2,7,9,11,12,14,47,50,60,80,20-1,45-4	9071835
Nat Gul-26	90-81-7-71	2,7,9,11,12,14,47,50,60,80,20-1,45-4	9071836
Nat Gul-27	90-81-7-71	2,7,9,11,12,14,47,50,60,80,20-1,45-4	9071837
Nat Gul-28	90-81-7-71	2,7,9,11,12,14,47,50,60,80,20-1,45-4	9071838
Nat Gul-29	90-81-7-71	2,7,9,11,12,14,47,50,60,80,20-1,45-4	9071839
Nat Gul-30	90-81-7-71	2,7,9,11,12,14,47,50,60,80,20-1,45-4	9071840
Nat Gul-31	90-81-7-71	2,7,9,11,12,14,47,50,60,80,20-1,45-4	9071841
Nat Gul-32	90-81-7-71	2,7,9,11,12,14,47,50,60,80,20-1,45-4	9071842
Nat Gul-33	90-81-7-71	2,7,9,11,12,14,47,50,60,80,20-1,45-4	9071843
Nat Gul-34	90-81-7-71	2,7,9,11,12,14,47,50,60,80,20-1,45-4	9071844
Nat Gul-35	90-81-7-71	2,7,9,11,12,14,47,50,60,80,20-1,45-4	9071845
Nat Gul-36	90-81-7-71	2,7,9,11,12,14,47,50,60,80,20-1,45-4	9071846
Nat Gul-37	90-81-7-71	2,7,9,11,12,14,47,50,60,80,20-1,45-4	9071847
Nat Gul-38	90-81-7-71	2,7,9,11,12,14,47,50,60,80,20-1,45-4	9071848
Nat Gul-39	90-81-7-71	2,7,9,11,12,14,47,50,60,80,20-1,45-4	9071849
Nat Gul-40	90-81-7-71	2,7,9,11,12,14,47,50,60,80,20-1,45-4	9071850

Tabell 41. Talgruppsdata för talgrupp NatGul XX.

5.19 TALGRUPPSDATA ZZZZ LEDNGUL

TALGRUPP	ORG. BLOCK	ORG. MED TALRÄTTIGHETER	GSSI
Nobo LednGul	90-81-1-11	2,7,9,11,12,14,47,50,60,80	9011810
Väbo LednGul	90-81-1-12	2,7,9,11,12,14,47,50,60,80	9012810
Väno LednGul	90-81-1-13	2,7,9,11,12,14,47,50,60,80	9013810
Jämt LednGul	90-81-1-14	2,7,9,11,12,14,47,50,60,80	9014810
Värm LednGul	90-81-2-22	2,7,9,11,12,14,47,50,60,80	9022810
Öreb LednGul	90-81-2-23	2,7,9,11,12,14,47,50,60,80	9023810
Vstm LednGul	90-81-2-24	2,7,9,11,12,14,47,50,60,80	9024810
Dala LednGul	90-81-2-25	2,7,9,11,12,14,47,50,60,80	9025810
Gävl LednGul	90-81-2-26	2,7,9,11,12,14,47,50,60,80	9026810
Sthm LednGul	90-81-3-30	2,7,9,11,12,14,47,50,60,80	9030810
Sörm LednGul	90-81-4-41	2,7,9,11,12,14,47,50,60,80	9041810
Östg LednGul	90-81-4-42	2,7,9,11,12,14,47,50,60,80	9042810
Jönk LednGul	90-81-4-43	2,7,9,11,12,14,47,50,60,80	9043810
Gotl LednGul	90-81-4-44	2,7,9,11,12,14,47,50,60,80	9044810
VGöt LednGul	90-81-5-50	2,7,9,11,12,14,47,50,60,80	9050810
Hall LednGul	90-81-5-55	2,7,9,11,12,14,47,50,60,80	9055810
Skån LednGul	90-81-6-60	2,7,9,11,12,14,47,50,60,80	9060810
Blek LednGul	90-81-6-66	2,7,9,11,12,14,47,50,60,80	9066810
Kron LednGul	90-81-6-67	2,7,9,11,12,14,47,50,60,80	9067810
Kalm LednGul	90-81-6-68	2,7,9,11,12,14,47,50,60,80	9068810

Tabell 42. Talgruppsdata för talgrupp Zzzz LednGul.

5.20 TALGRUPPSDATA ZZZZ GUL 1-5 (1-9)

TALGRUPP	ORG. BLOCK	ORG. MED TALRÄTTIGHETER	GSSI
Nat Gul-1	90-81-7-71	2,7,9,11,12,14,47,50,60,80	9071811
Nat Gul-2	90-81-7-71	2,7,9,11,12,14,47,50,60,80	9071812
Nat Gul-3	90-81-7-71	2,7,9,11,12,14,47,50,60,80	9071813
Nat Gul-4	90-81-7-71	2,7,9,11,12,14,47,50,60,80	9071814
Nat Gul-5	90-81-7-71	2,7,9,11,12,14,47,50,60,80	9071815
Nobo Gul-1	90-81-1-11	2,7,9,11,12,14,47,50,60,80	9011811

TALGRUPP	ORG. BLOCK	ORG. MED TALRÄTTIGHETER	GSSI
Nobo Gul-2	90-81-1-11	2,7,9,11,12,14,47,50,60,80	9011812
Nobo Gul-3	90-81-1-11	2,7,9,11,12,14,47,50,60,80	9011813
Nobo Gul-4	90-81-1-11	2,7,9,11,12,14,47,50,60,80	9011814
Nobo Gul-5	90-81-1-11	2,7,9,11,12,14,47,50,60,80	9011815
Väbo Gul-1	90-81-1-12	2,7,9,11,12,14,47,50,60,80	9012811
Väbo Gul-2	90-81-1-12	2,7,9,11,12,14,47,50,60,80	9012812
Väbo Gul-3	90-81-1-12	2,7,9,11,12,14,47,50,60,80	9012813
Väbo Gul-4	90-81-1-12	2,7,9,11,12,14,47,50,60,80	9012814
Väbo Gul-5	90-81-1-12	2,7,9,11,12,14,47,50,60,80	9012815
Väno Gul-1	90-81-1-13	2,7,9,11,12,14,47,50,60,80	9013811
Väno Gul-2	90-81-1-13	2,7,9,11,12,14,47,50,60,80	9013812
Väno Gul-3	90-81-1-13	2,7,9,11,12,14,47,50,60,80	9013813
Väno Gul-4	90-81-1-13	2,7,9,11,12,14,47,50,60,80	9013814
Väno Gul-5	90-81-1-13	2,7,9,11,12,14,47,50,60,80	9013815
Jämt Gul-1	90-81-1-14	2,7,9,11,12,14,47,50,60,80	9014811
Jämt Gul-2	90-81-1-14	2,7,9,11,12,14,47,50,60,80	9014812
Jämt Gul-3	90-81-1-14	2,7,9,11,12,14,47,50,60,80	9014813
Jämt Gul-4	90-81-1-14	2,7,9,11,12,14,47,50,60,80	9014814
Jämt Gul-5	90-81-1-14	2,7,9,11,12,14,47,50,60,80	9014815
Upps Gul-1	90-81-2-21	2,7,9,11,12,14,47,50,60,80	9021811
Upps Gul-2	90-81-2-21	2,7,9,11,12,14,47,50,60,80	9021812
Upps Gul-3	90-81-2-21	2,7,9,11,12,14,47,50,60,80	9021813
Upps Gul-4	90-81-2-21	2,7,9,11,12,14,47,50,60,80	9021814
Upps Gul-5	90-81-2-21	2,7,9,11,12,14,47,50,60,80	9021815
Upps Gul-1	90-81-2-21	2,7,9,11,12,14,47,50,60,80	9021811
Värm Gul-1	90-81-2-22	2,7,9,11,12,14,47,50,60,80	9022811
Värm Gul-2	90-81-2-22	2,7,9,11,12,14,47,50,60,80	9022812
Värm Gul-3	90-81-2-22	2,7,9,11,12,14,47,50,60,80	9022813
Värm Gul-4	90-81-2-22	2,7,9,11,12,14,47,50,60,80	9022814
Värm Gul-5	90-81-2-22	2,7,9,11,12,14,47,50,60,80	9022815
Värm Gul-1	90-81-2-22	2,7,9,11,12,14,47,50,60,80	9022811
Öreb Gul-1	90-81-2-23	2,7,9,11,12,14,47,50,60,80	9023811

TALGRUPP	ORG. BLOCK	ORG. MED TALRÄTTIGHETER	GSSI
Öreb Gul-2	90-81-2-23	2,7,9,11,12,14,47,50,60,80	9023812
Öreb Gul-3	90-81-2-23	2,7,9,11,12,14,47,50,60,80	9023813
Öreb Gul-4	90-81-2-23	2,7,9,11,12,14,47,50,60,80	9023814
Öreb Gul-5	90-81-2-23	2,7,9,11,12,14,47,50,60,80	9023815
Vstm Gul-1	90-81-2-24	2,7,9,11,12,14,47,50,60,80	9024811
Vstm Gul-2	90-81-2-24	2,7,9,11,12,14,47,50,60,80	9024812
Vstm Gul-3	90-81-2-24	2,7,9,11,12,14,47,50,60,80	9024813
Vstm Gul-4	90-81-2-24	2,7,9,11,12,14,47,50,60,80	9024814
Vstm Gul-5	90-81-2-24	2,7,9,11,12,14,47,50,60,80	9024815
Dala Gul-1	90-81-2-25	2,7,9,11,12,14,47,50,60,80	9025811
Dala Gul-2	90-81-2-25	2,7,9,11,12,14,47,50,60,80	9025812
Dala Gul-3	90-81-2-25	2,7,9,11,12,14,47,50,60,80	9025813
Dala Gul-4	90-81-2-25	2,7,9,11,12,14,47,50,60,80	9025814
Dala Gul-5	90-81-2-25	2,7,9,11,12,14,47,50,60,80	9025815
Gävl Gul-1	90-81-2-26	2,7,9,11,12,14,47,50,60,80	9026811
Gävl Gul-2	90-81-2-26	2,7,9,11,12,14,47,50,60,80	9026812
Gävl Gul-3	90-81-2-26	2,7,9,11,12,14,47,50,60,80	9026813
Gävl Gul-4	90-81-2-26	2,7,9,11,12,14,47,50,60,80	9026814
Gävl Gul-5	90-81-2-26	2,7,9,11,12,14,47,50,60,80	9026815
Sthm Gul-1	90-81-3-30	2,7,9,11,12,14,47,50,60,80	9030811
Sthm Gul-2	90-81-3-30	2,7,9,11,12,14,47,50,60,80	9030812
Sthm Gul-3	90-81-3-30	2,7,9,11,12,14,47,50,60,80	9030813
Sthm Gul-4	90-81-3-30	2,7,9,11,12,14,47,50,60,80	9030814
Sthm Gul-5	90-81-3-30	2,7,9,11,12,14,47,50,60,80	9030815
Sthm Gul-6	90-81-3-30	2,7,9,11,12,14,47,50,60,80	9030816
Sthm Gul-7	90-81-3-30	2,7,9,11,12,14,47,50,60,80	9030817
Sthm Gul-8	90-81-3-30	2,7,9,11,12,14,47,50,60,80	9030818
Sthm Gul-9	90-81-3-30	2,7,9,11,12,14,47,50,60,80	9030819
Sörm Gul-1	90-81-4-41	2,7,9,11,12,14,47,50,60,80	9041811
Sörm Gul-2	90-81-4-41	2,7,9,11,12,14,47,50,60,80	9041812
Sörm Gul-3	90-81-4-41	2,7,9,11,12,14,47,50,60,80	9041813
Sörm Gul-4	90-81-4-41	2,7,9,11,12,14,47,50,60,80	9041814

TALGRUPP	ORG. BLOCK	ORG. MED TALRÄTTIGHETER	GSSI
Sörm Gul-5	90-81-4-41	2,7,9,11,12,14,47,50,60,80	9041815
Östg Gul-1	90-81-4-42	2,7,9,11,12,14,47,50,60,80	9042811
Östg Gul-2	90-81-4-42	2,7,9,11,12,14,47,50,60,80	9042812
Östg Gul-3	90-81-4-42	2,7,9,11,12,14,47,50,60,80	9042813
Östg Gul-4	90-81-4-42	2,7,9,11,12,14,47,50,60,80	9042814
Östg Gul-5	90-81-4-42	2,7,9,11,12,14,47,50,60,80	9042815
Jönk Gul-1	90-81-4-43	2,7,9,11,12,14,47,50,60,80	9043811
Jönk Gul-2	90-81-4-43	2,7,9,11,12,14,47,50,60,80	9043812
Jönk Gul-3	90-81-4-43	2,7,9,11,12,14,47,50,60,80	9043813
Jönk Gul-4	90-81-4-43	2,7,9,11,12,14,47,50,60,80	9043814
Jönk Gul-5	90-81-4-43	2,7,9,11,12,14,47,50,60,80	9043815
Gotl Gul-1	90-81-4-44	2,7,9,11,12,14,47,50,60,80	9044811
Gotl Gul-2	90-81-4-44	2,7,9,11,12,14,47,50,60,80	9044812
Gotl Gul-3	90-81-4-44	2,7,9,11,12,14,47,50,60,80	9044813
Gotl Gul-4	90-81-4-44	2,7,9,11,12,14,47,50,60,80	9044814
Gotl Gul-5	90-81-4-44	2,7,9,11,12,14,47,50,60,80	9044815
VGöt Gul-1	90-81-5-50	2,7,9,11,12,14,47,50,60,80	9050811
VGöt Gul-2	90-81-5-50	2,7,9,11,12,14,47,50,60,80	9050812
VGöt Gul-3	90-81-5-50	2,7,9,11,12,14,47,50,60,80	9050813
VGöt Gul-4	90-81-5-50	2,7,9,11,12,14,47,50,60,80	9050814
VGöt Gul-5	90-81-5-50	2,7,9,11,12,14,47,50,60,80	9050815
VGöt Gul-6	90-81-5-50	2,7,9,11,12,14,47,50,60,80	9050816
VGöt Gul-7	90-81-5-50	2,7,9,11,12,14,47,50,60,80	9050817
VGöt Gul-8	90-81-5-50	2,7,9,11,12,14,47,50,60,80	9050818
VGöt Gul-9	90-81-5-50	2,7,9,11,12,14,47,50,60,80	9050819
Hall Gul-1	90-81-5-55	2,7,9,11,12,14,47,50,60,80	9055811
Hall Gul-2	90-81-5-55	2,7,9,11,12,14,47,50,60,80	9055812
Hall Gul-3	90-81-5-55	2,7,9,11,12,14,47,50,60,80	9055813
Hall Gul-4	90-81-5-55	2,7,9,11,12,14,47,50,60,80	9055814
Hall Gul-5	90-81-5-55	2,7,9,11,12,14,47,50,60,80	9055815
Skån Gul-1	90-81-6-60	2,7,9,11,12,14,47,50,60,80	9060811
Skån Gul-2	90-81-6-60	2,7,9,11,12,14,47,50,60,80	9060812

TALGRUPP	ORG. BLOCK	ORG. MED TALRÄTTIGHETER	GSSI
Skån Gul-3	90-81-6-60	2,7,9,11,12,14,47,50,60,80	9060813
Skån Gul-4	90-81-6-60	2,7,9,11,12,14,47,50,60,80	9060814
Skån Gul-5	90-81-6-60	2,7,9,11,12,14,47,50,60,80	9060815
Skån Gul-6	90-81-6-60	2,7,9,11,12,14,47,50,60,80	9060816
Skån Gul-7	90-81-6-60	2,7,9,11,12,14,47,50,60,80	9060817
Skån Gul-8	90-81-6-60	2,7,9,11,12,14,47,50,60,80	9060818
Skån Gul-9	90-81-6-60	2,7,9,11,12,14,47,50,60,80	9060819
Blek Gul-1	90-81-6-66	2,7,9,11,12,14,47,50,60,80	9066811
Blek Gul-2	90-81-6-66	2,7,9,11,12,14,47,50,60,80	9066812
Blek Gul-3	90-81-6-66	2,7,9,11,12,14,47,50,60,80	9066813
Blek Gul-4	90-81-6-66	2,7,9,11,12,14,47,50,60,80	9066814
Blek Gul-5	90-81-6-66	2,7,9,11,12,14,47,50,60,80	9066815
Kron Gul-1	90-81-6-67	2,7,9,11,12,14,47,50,60,80	9067811
Kron Gul-2	90-81-6-67	2,7,9,11,12,14,47,50,60,80	9067812
Kron Gul-3	90-81-6-67	2,7,9,11,12,14,47,50,60,80	9067813
Kron Gul-4	90-81-6-67	2,7,9,11,12,14,47,50,60,80	9067814
Kron Gul-5	90-81-6-67	2,7,9,11,12,14,47,50,60,80	9067815
Kalm Gul-1	90-81-6-68	2,7,9,11,12,14,47,50,60,80	9068811
Kalm Gul-2	90-81-6-68	2,7,9,11,12,14,47,50,60,80	9068812
Kalm Gul-3	90-81-6-68	2,7,9,11,12,14,47,50,60,80	9068813
Kalm Gul-4	90-81-6-68	2,7,9,11,12,14,47,50,60,80	9068814
Kalm Gul-5	90-81-6-68	2,7,9,11,12,14,47,50,60,80	9068815

Tabell 43. Talgruppsdata för talgrupp Zzzz Gul 1-5(1-9).

5.21 TALGRUPPSDATA ZZZZ ALLA

GSSI	MNEMONIC	ORG.BLOCK	ORG.BLOCK MED TALRÄTT.
9011111	NoboAlla-1	90-11-1-11	Alla
9011112	NoboAlla-2	90-11-1-11	Alla
9011110	NoboLednAlla	90-11-1-11	Alla Ledningsfunktioner
9012111	VäboAlla-1	90-11-1-12	Alla
9012112	VäboAlla-2	90-11-1-12	Alla

GSSI	MNEMONIC	ORG.BLOCK	ORG.BLOCK MED TALRÄTT.
9012110	Väbo LednAlla	90-11-1-12	Alla Ledningsfunktioner
9013111	Väno Alla-1	90-11-1-13	Alla
9013112	Väno Alla-2	90-11-1-13	Alla
9013110	Väno LednAlla	90-11-1-13	Alla Ledningsfunktioner
9014111	Jämt Alla-1	90-11-1-14	Alla
9014112	Jämt Alla-2	90-11-1-14	Alla
9014110	Jämt LednAlla	90-11-1-14	Alla Ledningsfunktioner
9021111	Upps Alla-1	90-11-2-21	Alla
9021112	Upps Alla-2	90-11-2-21	Alla
9021110	Upps LednAlla	90-11-2-21	Alla Ledningsfunktioner
9022111	Värm Alla-1	90-11-2-22	Alla
9022112	Värm Alla-2	90-11-2-22	Alla
9022110	Värm LednAlla	90-11-2-22	Alla Ledningsfunktioner
9023111	Öreb Alla-1	90-11-2-23	Alla
9023112	Öreb Alla-2	90-11-2-23	Alla
9023110	Öreb LednAlla	90-11-2-23	Alla Ledningsfunktioner
9024111	Vstm Alla-1	90-11-2-24	Alla
9024112	Vstm Alla-2	90-11-2-24	Alla
9024110	Vstm LednAlla	90-11-2-24	Alla Ledningsfunktioner
9025111	Dala Alla-1	90-11-2-25	Alla
9025112	Dala Alla-2	90-11-2-25	Alla
9025110	Dala LednAlla	90-11-2-25	Alla Ledningsfunktioner
9026111	Gävl Alla-1	90-11-2-26	Alla
9026112	Gävl Alla-2	90-11-2-26	Alla
9026110	Gävl LednAlla	90-11-2-26	Alla Ledningsfunktioner
9030111	Sthm Alla-1	90-11-3-30	Alla
9030112	Sthm Alla-2	90-11-3-30	Alla
9030110	Sthlm LednAlla	90-11-3-30	Alla Ledningsfunktioner
9041111	Sörm Alla-1	90-11-4-41	Alla
9041112	Sörm Alla-2	90-11-4-41	Alla
9041110	Sörm LednAlla	90-11-4-41	Alla Ledningsfunktioner
9042111	Östg Alla-1	90-11-4-42	Alla

GSSI	MNEMONIC	ORG.BLOCK	ORG.BLOCK MED TALRÄTT.
9042112	ÖstgAlla-2	90-11-4-42	Alla
9042110	ÖstgLednAlla	90-11-4-42	Alla Ledningsfunktioner
9043111	JönkAlla-1	90-11-4-43	Alla
9043112	JönkAlla-2	90-11-4-43	Alla
9043110	JönkLednAlla	90-11-4-43	Alla Ledningsfunktioner
9044111	GotlAlla-1	90-11-4-44	Alla
9044112	GotlAlla-2	90-11-4-44	Alla
9044110	GotlLednAlla	90-11-4-44	Alla Ledningsfunktioner
9050111	VGötAlla-1	90-11-5-50	Alla
9050112	VGötAlla-2	90-11-5-50	Alla
9050110	VGötLednAlla	90-11-5-50	Alla Ledningsfunktioner
9055111	HallAlla-1	90-11-5-55	Alla
9055112	HallAlla-2	90-11-5-55	Alla
9055110	HallLednAlla	90-11-5-55	Alla Ledningsfunktioner
9060111	SkånAlla-1	90-11-6-60	Alla
9060112	SkånAlla-2	90-11-6-60	Alla
9060110	SkånLednAlla	90-11-6-60	Alla Ledningsfunktioner
9066111	BlekAlla-1	90-11-6-66	Alla
9066112	BlekAlla-2	90-11-6-66	Alla
9066110	BlekLednAlla	90-11-6-66	Alla Ledningsfunktioner
9067111	KronAlla-1	90-11-6-67	Alla
9067112	KronAlla-2	90-11-6-67	Alla
9067110	KronLednAlla	90-11-6-67	Alla Ledningsfunktioner
9068111	KalmAlla-1	90-11-6-68	Alla
9068112	KalmAlla-2	90-11-6-68	Alla
9068110	KalmLednAlla	90-11-6-68	Alla Ledningsfunktioner

Tabell 44. Talgruppsdata för talgrupp Alla.

06. BEGREPPSORDLISTA

Anläggning – En fast byggnadskonstruktion på land eller vatten. I anläggning inkluderas bl.a. infrastruktur för styrnings- och övervakningssystem och talkommunikationer.

DC – Driftcentral. En fast eller rörlig central för styrning och övervakning av produktionsanläggningar, stationer och/eller elnät.

Dygnetruntbemannat elproduktionsföretag – Företag som innehar eget balansansvarsavtal med Svenska kraftnät och bemanning/verksamhet året runt, dygnets alla timmar.

Elsamverkan – Elsamverkan bygger på en frivillig samverkan för att minimera störningar för den enskilde.

Elsamverkansområde – Landet är uppdelat i sju elsamverkansområden (ESO).

Elsamverkansledning – I varje elsamverkansområde utses en elsamverkansledning (ESL). Den leds av en ordförande och behovsstyrt antal ledamöter. Respektive Elsamverkan förkortas:

ESL-ÖNL	Övre Norrland
ESL-NNL	Nedre Norrland
ESL-GDE	Gävle Dala
ESL-ÖST	Öst
ESL-MLN	Mellan
ESL-VST	Väst
ESL-SYD	Syd

Krisledningsorganisation – Med krisledningsorganisation avses även sådan kris-ledning som ingår i företagets (stor)störningsorganisation eller motsvarande.

MFK – Förkortning av Manuell förbrukningsfrånkoppling.

MOLOS – Förkortning av Mobilt lednings- och sambandsstöd.

GSSI – Group short subscriber identity. Talgruppens nummer.

Passa – En passad talgrupp är den talgrupp som Rakelmobilen är inställd att lyssna på, det vill säga den talgrupp som syns på Rakelmobilens display. I bakgrunden kan en eller ett flertal talgrupper skannas. Se skannas.

Regionnättsföretag – Regionnäten använder lägre spänningar (40 kV–130kV) än stamnätet och regionnättsföretag i dessa riktlinjer definieras som de nätföretag vilka har anslutning till stamnät. Följande sex regionnättsföretag åsyftas: E.ON, Ellevio, Göteborg Energi AB, Jämtkraft AB, Skellefteå Energi AB, Vattenfall.

SDS – Rakels motsvarighet till SMS, korta text- eller statusmeddelanden.

Skanna – En skannad talgrupp är en talgrupp som i Rakelmobilen är programmerad att ta emot eventuell trafik trots att Rakelmobilen är inställd på annan talgrupp. En användare kan således passa en talgrupp (se passad) och ändå nås av anrop på skannade talgrupper.

Talgrupp – I den analoga världen motsvaras talgrupperna av kanaler. I Rakelsystemet kopplas Rakelanvändare samman i gruppsamtal där alla medlemmar i en talgrupp hör all trafik som sänds av en deltagare i taget. En användare kan vara medlem i flera talgrupper och medlemskapet kan vara temporärt eller permanent – dynamiskt och situationsanpassat eller statiskt genom att talgruppen/erna är förprogrammerad i Rakelmobilen.

VHI – Vakthavande ingenjör

Ödrift – Drift av produktionsanläggningar, stationer och elnät i delsystem för att försörja ett område eller en verksamhet med elkraft.



SVENSKA
KRAFTNÄT

SVENSKA KRAFTNÄT
BOX 1200
172 24 SUNDBYBERG
STUREGATAN 1

TEL 010 475 80 00
FAX 010 475 89 50

WWW.SVK.SE