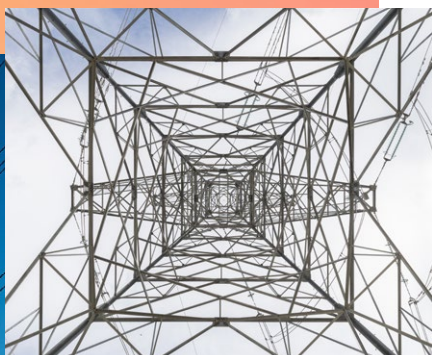


RAOC – Relevant Asset for Outage Coordination

Energiomställningen med dess snabbt ökade elektrifiering och det ökade europeiska samarbetet, ställer allt högre krav på det svenska kraftsystemet.

För att Svenska kraftnät ska kunna garantera både maximal kapacitet till marknaden och driftsäkerhet samtidigt som planeringshorisonten krymper, är utveckling av nya metoder och automatiserade processer nödvändig.

En ökad grad av digitalisering och automatisering inom planering av avbrott, är kritiska steg för att möta dessa nya utmaningar.



Vad är en RAOC?

Nätelement, kraftproduktionsmoduler och förbrukningsanläggningar vars avbrott kan påverka driftsäkerheten för andra länders elnät benämns som relevanta tillgångar för avbrottskoordinering eller kort och gott RAOC.

RAOC kan finnas både i transmissionsnätet och i distributionsnäten.

Avbrott på en RAOC behöver koordineras på nordisk och europeisk nivå. Hur koordineringen ska gå till regleras i kommissionsförordning 2017/1485, vanligtvis kallad SO GL, Artikel 82-103.

Varför pekas RAOC ut?

De europeiska transmissionsnäten hänger ihop och transmissionsnätsoperatörerna behöver samverka för att upprätthålla driftsäkerheten. Transmissionsnätsoperatörerna organiserar sig i regionala koordineringscenter, där de gemensamt pekar ut de relevanta tillgångar som medför påverkan i varandras nät. På så vis kommer man överens om vilka tillgångar som ska ingå i det kommande årets avbrottskoordinering.

Hur går det till när ett objekt pekas ut som RAOC?

Svenska kraftnät ingår i Nordic Regional Coordination Center, NRCC, som genom omfattande beräkningar enligt en speciellt framtagen metod (RAOCm), ger ett underlag som visar vilka kraftsystemobjekt som är relevanta tillgångar.

När de nordiska TSO kommit överens, så tar Svenska kraftnät fram en förteckning över de relevanta tillgångarna som finns i Sverige.

Varje år ska Svenska kraftnät gemensamt med Nordiska TSO omvärdera relevansen av de relevanta tillgångarna.

Före den 1 augusti ska berörda parter (DSO och SGU) informeras om innehållet i den uppdaterade förteckningen.

Process. Hur hanteras RAOC?

Avbrott på en relevant tillgång kommer att behöva godkännas av Svenska kraftnät. Processerna för hur godkännandet ska gå till beskrivs i SO GL.

Svenska kraftnät kommer att börja arbeta med systemstöd för godkännandeprocessen i slutet av 2024.

Hur är relationen mellan en relevant tillgång och ett koordineringsobjekt?

Ett avbrott på en RAOC (Relevant Asset for Outage Coordination) kan påverka driftsäkerheten för andra länders elnät.

Det finns tre typer av *relevanta* tillgångar.

- Relevanta nätelement
- Relevanta kraftproduktionsmoduler
- Relevanta förbrukningsanläggningar

Koordineringsobjekten är av samma tre typer och dessa vill vi koordinera för att säkerställa driftsäkerheten nationellt.

Vägen framåt. Vad händer nu?

Nu inväntar Svenska kraftnät NRCC:s RAOC-beräkningar för 2024. Beräkningarna görs varje år, men vi har fått indikationer på förseningar på grund av prioritering av en nordisk flödesbaserad metod på elmarknaden, som planeras att starta i oktober 2024.